

Löner och sysselsättning inom statlig sektor 2003

Wages/salaries and employment in the central government sector 2003

I korta drag

Lägre löneökningstakt i den statliga sektorn

Den genomsnittliga månadslönen uppgick i september 2003 till cirka 24 800 kronor, vilket är en ökning med nästan 900 kronor eller 3,6 procent sedan september 2002. Detta innebär en något långsammare ökningstakt än de föregående fyra åren. I kronor räknat var löneökningen lika stor för kvinnor som för män, men i procent räknat var den större för kvinnorna.

Genomsnittlig månadslön 2003 samt procentuell förändring sedan 2002

	Samtliga	Kvinnor	Män
Månadslön	24 800	22 700	26 800
Förändring i %	3,6	4,1	3,4

Sysselsättning

Antalet sysselsatta inom staten september 2003 var 11 600 fler än föregående år. Omräknat till heltidspersoner är ökningen för kvinnor 3 500 och för män 2 500.

Antal sysselsatta 2003 samt procentuell förändring sedan 2002

	Antal	Förändring i %	Heltidspersoner	Förändring i %
Samtliga	229 200	5,3	207 400	3,0
Kvinnor	110 100	5,9	98 400	3,6
Män	119 100	4,8	109 100	2,4

Medlingsinstitutet

National Mediation Office

Christina Eurén, Medlingsinstitutet
tfn 08 – 545 292 40/45
christina.euren@mi.se
www.mi.se



Statistiska centralbyrån
Statistics Sweden

Fredrik Strohkirch, SCB
tfn 019 – 17 61 09
fredrik.strohkirch@scb.se
www.scb.se

Statistiken har producerats av SCB på uppdrag av Medlingsinstitutet, som ansvarar för officiell statistik inom området.

ISSN 0082-0237 Serie AM – Arbetsmarknad. Utgivet den 13 maj 2004.
Tidigare publicering: Se avsnittet Fakta om statistiken.
Utgivare av Statistiska meddelanden är Svante Öberg, SCB.

Innehåll

Statistiken med kommentarer	4
Observera att inkomst och lön är två skilda begrepp	4
Löner	5
Utvecklingen 1999-2003	6
Sysselsättning	7
Utvecklingen 1999-2003	8
Tabeller	9
Teckenförklaring	9
1. Genomsnittlig månadslön i kronor efter län och kön	9
2. Genomsnittlig månadslön och lönespridning i kronor efter yrkesgrupp och kön	10
3. Genomsnittlig månadslön i kronor och kompletterande information efter yrkesgrupp och kön	12
4. Genomsnittlig månadslön i kronor efter yrkesgrupp, ålder och kön	14
5. Genomsnittlig månadslön i kronor efter yrkesgrupp, region och kön	16
6. Antal sysselsatta efter månadslöneintervall i kronor och kön	18
7. Genomsnittlig månadslön och lönespridning i kronor efter utbildningsinriktning och kön	18
8. Genomsnittlig månadslön och lönespridning i kronor efter utbildningsnivå och kön	19
9. Genomsnittlig månadslön och lönespridning i kronor efter utbildningsinriktning, utbildningsnivå och kön	20
10. Antal sysselsatta efter myndighet och kön	23
11. Antal sysselsatta efter tjänstgöringens omfattning, län, kommun och kön	26
12. Antal anställda, nyanställda och avgångna efter ålder och kön	31
13. Antal sysselsatta inom offentlig sektor och kön 1999-2003, tusental	32

Fakta om statistiken	33
<hr/>	
Detta omfattar statistiken	33
Definitioner och förklaringar	34
Så görs statistiken	35
Statistikens tillförlitlighet	35
Osäkerhetskällor	36
Bra att veta	36
Annan statistik	37
In English	38
<hr/>	
Summary	38
List of tables	38
List of terms	39

Statistiken med kommentarer

Faktaruta

Observera att inkomst och lön är två skilda begrepp

Inkomsten påverkas bland annat av arbetstidens längd och inkluderar även andra inkomstslag än lön. Det innebär att två personer med samma timlön kan ha olika inkomster, beroende på sin sysselsättningsgrad, eventuell frånvaro eller övertid samt övriga inkomstslag.

Löneuppgifterna som ligger till grund för denna publikation räknas om till heltidslön och är således inte beroende av arbetstiden.

I detta Statistiska meddelande redovisas månadslöner. Inkomststatistik redovisas bl.a. i undersökningarna Inkomst och förmögenhet (IoF) och Hushållens ekonomi (HEK).

Lön

- Är ersättning för utfört arbete under en given **tidsenhet**, till exempel månad eller timme
- Redovisas huvudsakligen som månadslön – deltidslöner omräknas till **heltidslöner**

Användningsområde

Begreppet lön är lämplig att använda för t.ex. analys av jämställdhet på arbetsmarknaden och jämförelser mellan näringsgrenar, yrkes-, ålders- och utbildningsgrupper

Inkomst

- Kan inkludera, förutom lön, kapitalinkomst, transfereringar med mera, erhållna under en given **tidsperiod**, vanligtvis ett år
- Redovisas i form av **årsinkomster**
- Påverkas till exempel av hel-/deltidsarbete, övertid och frånvaro

Begreppet inkomst kan användas för att t.ex. analysera fördelningsfrågor och budgeteffekter

Löner

Nedan presenteras medellöner för sysselsatta inom den statliga sektorn i september 2003¹. Såväl kvinnornas som männens löner ökade i genomsnitt med 900 kr, i procent räknat motsvarar detta 4,1 procent respektive 3,4 procent.

Heltidstjänstgörande kvinnor har i genomsnitt 900 kr högre lön än deltidstjänstgörande, när deltidslönen har räknats om till heltidslön. För männen i den statliga sektorn är lönen för deltidstjänstgörande något högre än för heltidstjänstgörande.

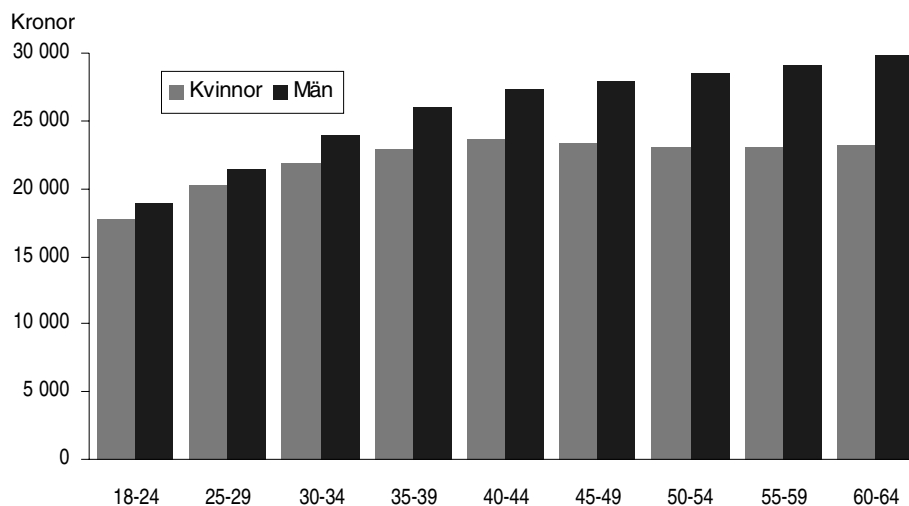
Kvinnornas lön är i genomsnitt 84,7 procent av männens. Lönespridningen är större för män än för kvinnor.

Genomsnittlig månadslön samt procentuell förändring sedan föregående år och lönespridning

		Genomsnittlig månadslön				
		Medellön	%	Undre kvartil	Median	Övre kvartil
Samtliga	Kvinnor	22 700	4,1	18 600	20 900	25 000
	Män	26 800	3,4	20 900	25 000	30 200
	Totalt	24 800	3,6	19 400	22 800	27 900
Heltidstjänstgörande	Kvinnor	22 900	3,9	18 700	21 000	25 100
	Män	26 800	3,4	20 800	24 900	30 200
	Totalt	25 000	3,5	19 500	23 000	28 100
Deltidstjänstgörande*	Kvinnor	22 000	4,6	18 100	20 500	24 500
	Män	27 100	3,5	21 200	25 000	30 500
	Totalt	23 600	4,0	18 700	21 900	26 300

* Omräknat till heltidslön

Genomsnittlig månadslön efter ålder och kön



Männens genomsnittliga månadslön stiger med åldern fram till pensioneringen, medan kvinnornas lön uppvisar en svagt negativ utveckling i åldersgrupperna över 45 år.

1) Lönerna avser i huvudsak september månad. För myndigheter där de lokala förhandlingarna blivit klara senare under året, avses lönen för december.

Utvecklingen 1999-2003

Lönernas ökningstakt var 2003 något lägre än de närmast föregående åren. Kvinnors lön i förhållande till mäns har ökat från 83,4 procent år 1999 till 84,7 procent år 2003.

Tabellen och diagrammet nedan visar utvecklingen av löner för sysselsatta inom den statliga sektorn 1999-2003.

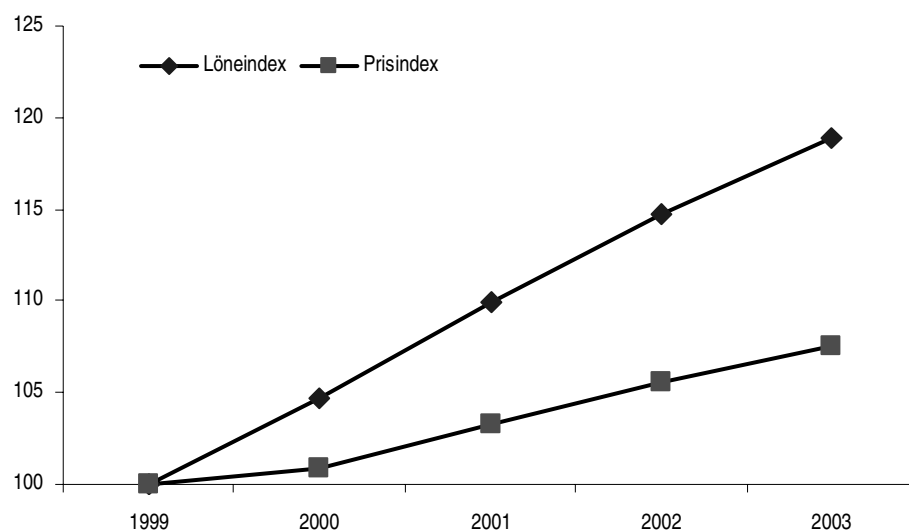
Genomsnittlig månadslön uppräknad till heltidslön för deltidsanställda samt procentuell förändring sedan föregående år

År	Kvinnor		Män		Samtliga	
	Lön	%	Lön	%	Lön	%
1999	18 900	6,1	22 500	5,1	20 900	5,4
1999 ¹	18 900	-	22 400	-	20 900	-
2000	19 800	4,4	23 700	5,4	21 900	4,8
2000 ²	19 800	-	23 700	-	21 900	-
2001	20 800	5,4	24 900	4,9	23 000	5,0
2002	21 800	4,7	25 900	4,2	24 000	4,4
2003	22 700	4,1	26 800	3,4	24 800	3,6

1) Enligt ny definition av lönepopulationen där timanställda ingår.

2) Enligt ny definition av lönepopulationen där de affärsdrivande verken inte ingår.

Genomsnittlig pris- och löneökningstakt

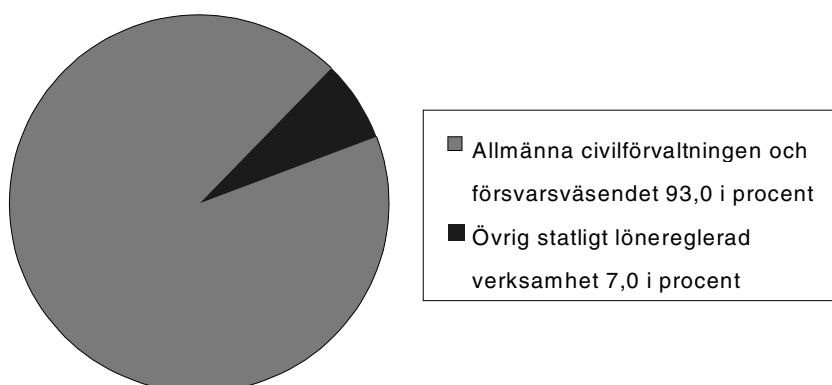


Den totala löneökningen under perioden uppgick till 18,9 procent samtidigt som konsumentprisindex steg med 7,6 procent. Reallönerna har ökat med 10,5 procent under perioden.

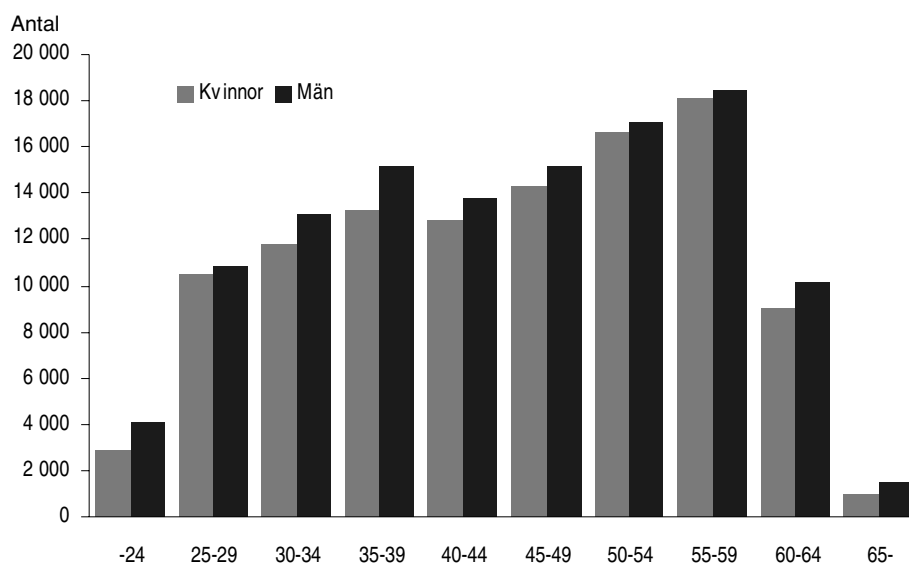
Sysselsättning

Den allmänna civilförvaltningen och försvarsväsendet dominerar statens verksamhet.

Antal sysselsatta i olika verksamhetsområden



Antal sysselsatta efter ålder

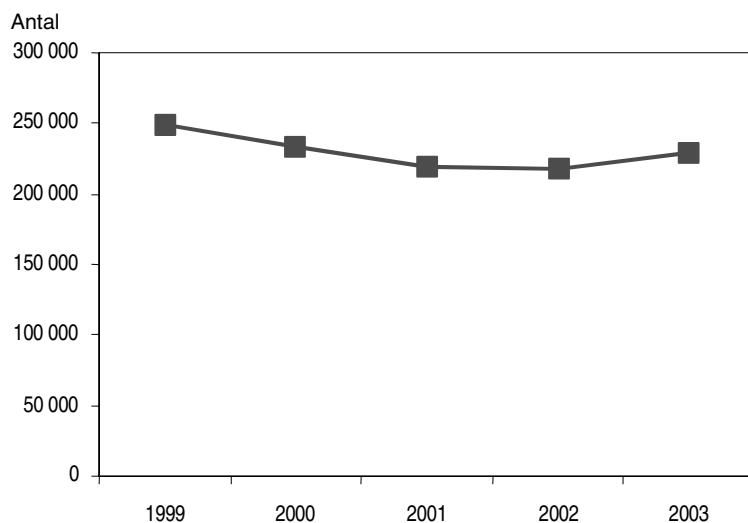


Medelåldern för statligt anställda var 45 år för både kvinnor och män, 52 procent av de sysselsatta var män.

Utvecklingen 1999-2003

Diagrammet och tabellen visar utvecklingen 1999-2003 för antalet sysselsatta inom den statliga sektorn.

Antal sysselsatta



Antal sysselsatta totalt och efter kön samt procentuell förändring av det totala antalet

År	Kvinnor	Män	Samtliga	%
1999	111 568	137 650	249 218	-0,7
1999 ¹	107 116	133 668	240 784	-
2000	106 511	127 004	233 515	-3,0
2000 ²	101 930	115 944	217 874	-
2001	104 468	115 358	219 826	0,9
2002	104 004	113 597	217 601	-1,0
2003	110 086	119 066	229 152	5,3

1) Enligt ny definition av sysselsatta där tjänstlediga och utlandsanställda ej räknas som sysselsatta.

2) Exklusive anställda i affärsdrivande verk.

En stor minskning av antalet sysselsatta inom staten skedde 1991 beroende på att lärarna då övergick från statligt till primärkommunal sektor. Motsvarande övergång har skett för de anställda vid Svenska kyrkan och för de anställda vid de affärsdrivande verken. Från och med 2000 respektive 2001 redovisas dessa grupper inom privat sektor.

Tabeller

Teckenförklaring

Explanation of symbols

–	Inget finns att redovisa	Magnitude Zero
..	Uppgift ej tillgänglig, alltför osäker för att anges eller borttagen av sekretesskäl	Data not available or not published for reasons of confidentiality

1. Statlig sektor 2003. Genomsnittlig månadslön i kronor efter län och kön

1. Central government sector 2003. Average monthly salary in SEK by county and sex

Län	Antal ¹			Månadslön		
	Kvinnor	Män	Totalt	Kvinnor	Män	Totalt
Hela riket	104 047	111 762	215 809	22 700	26 800	24 800
Stockholms län	31 510	30 162	61 672	24 500	29 200	26 800
Uppsala län	6 394	6 784	13 178	22 500	27 000	24 800
Södermanlands län	2 260	2 564	4 824	21 400	24 900	23 300
Östergötlands län	5 230	5 878	11 108	22 100	27 700	25 100
Jönköpings län	2 516	3 017	5 533	21 500	25 000	23 400
Kronobergs län	1 361	1 490	2 851	21 600	26 600	24 200
Kalmar län	1 472	1 613	3 085	21 200	24 800	23 000
Gotlands län	727	962	1 689	20 800	23 600	22 400
Blekinge län	1 541	2 756	4 297	21 300	25 800	24 200
Skåne län	11 212	11 719	22 931	22 200	26 300	24 300
Hallands län	1 750	2 145	3 895	21 300	25 300	23 500
Västra Götalands län	13 626	14 209	27 835	21 900	25 700	23 800
Värmlands län	2 553	3 546	6 099	22 200	25 100	23 900
Örebro län	3 299	2 894	6 193	21 700	25 100	23 300
Västmanlands län	1 855	1 812	3 667	21 600	25 400	23 500
Dalarnas län	2 388	2 642	5 030	22 400	27 500	25 100
Gävleborgs län	2 559	2 544	5 103	21 500	25 800	23 600
Västernorrlands län	3 275	3 187	6 462	21 800	25 400	23 500
Jämtlands län	1 364	2 256	3 620	21 400	24 700	23 500
Västerbottens län	3 946	4 133	8 079	22 300	26 300	24 300
Norrbottnens län	3 209	5 444	8 653	21 500	25 400	24 000

1) Antalsuppgiften avser lönepopulationen, inte antal sysselsatta. Se förklaring på sida 33. För antal sysselsatta, se tabellerna 10, 11 och 13

2. Statlig sektor 2003. Genomsnittlig månadslön och lönespridning i kronor efter yrkesgrupp¹ och kön

2. Central government sector 2003. Average monthly salary and salary dispersion in SEK by occupational group and sex

SSYK	Yrkesgrupper		Antal ²	Månadslön			
				Undre kvartil	Median	Övre kvartil	Medellön
	Samtliga	Kvinnor	104 047	18 600	20 900	25 000	22 700
		Män	111 762	20 900	25 000	30 200	26 800
		Totalt	215 809	19 400	22 800	27 900	24 800
011	Militärer	Kvinnor	430	19 300	22 400	26 600	24 100
		Män	10 790	22 500	26 400	32 900	28 900
		Totalt	11 220	22 300	26 300	32 700	28 700
123	Chefer för särskilda funktioner	Kvinnor	555	35 300	40 800	47 000	41 400
		Män	919	38 000	42 900	48 000	43 400
		Totalt	1 474	37 000	42 000	47 800	42 600
213	Dataspecialister	Kvinnor	1 271	23 000	26 000	30 200	27 200
		Män	2 717	24 500	27 900	32 200	29 000
		Totalt	3 988	24 000	27 100	31 600	28 500
214	Civilingenjörer, arkitekter m.fl.	Kvinnor	1 109	21 000	23 800	27 600	25 100
		Män	3 792	24 000	27 600	32 400	28 800
		Totalt	4 901	23 100	26 800	31 300	28 000
222	Hälsa- och sjukvårdsspecialister	Kvinnor	705	27 000	28 900	33 100	31 400
		Män	521	32 400	35 000	45 400	38 800
		Totalt	1 226	27 200	32 000	38 000	34 500
231	Universitets- och högskolelärare	Kvinnor	12 566	20 500	25 000	28 800	25 900
		Män	17 640	23 000	28 200	35 000	30 000
		Totalt	30 206	21 600	26 400	32 200	28 300
235	Andra pedagoger med teoretisk specialistkompetens	Kvinnor	956	22 300	25 300	28 900	26 200
		Män	848	23 700	26 400	30 500	27 900
		Totalt	1 804	23 000	25 700	29 800	27 000
241	Företagsekonomer, marknadsförare och personaltjänstemän	Kvinnor	2 097	23 500	27 000	31 700	28 200
		Män	1 411	27 500	31 100	36 000	32 000
		Totalt	3 508	24 700	28 700	34 000	29 700
242	Jurister	Kvinnor	3 558	21 300	26 000	34 600	29 000
		Män	3 348	24 100	33 000	43 800	34 900
		Totalt	6 906	22 000	28 800	39 900	31 800
243	Arkivarier, bibliotekarier m.fl.	Kvinnor	1 768	20 500	22 100	24 400	23 000
		Män	938	21 000	23 200	26 700	24 400
		Totalt	2 706	20 700	22 500	25 000	23 500
244	Samhälls- och språkvetare	Kvinnor	638	19 000	22 500	27 100	23 900
		Män	624	20 700	26 600	33 100	27 400
		Totalt	1 262	20 000	24 500	30 000	25 700
245	Journalister, konstnärer, skådespelare m.fl.	Kvinnor	1 087	22 600	25 400	28 500	26 000
		Män	599	23 400	26 000	30 000	27 200
		Totalt	1 686	22 900	25 600	29 000	26 500
247	Administratörer i offentlig förvaltning	Kvinnor	8 091	22 500	25 800	30 000	27 000
		Män	7 162	24 900	28 900	34 300	30 300
		Totalt	15 253	23 500	27 100	32 000	28 600
249	Psykologer, socialsekreterare m.fl.	Kvinnor	1 827	21 200	23 500	26 200	24 000
		Män	934	21 600	24 000	26 800	24 600
		Totalt	2 761	21 400	23 700	26 500	24 200
311	Ingenjörer och tekniker	Kvinnor	1 151	18 500	19 900	22 300	20 700
		Män	2 829	20 700	23 400	26 500	23 900
		Totalt	3 980	19 600	22 300	25 600	23 000
312	Datatekniker och dataoperatörer	Kvinnor	820	19 800	21 900	24 300	22 600
		Män	1 979	21 100	23 500	27 700	24 900
		Totalt	2 799	20 600	23 000	26 500	24 300
321	Lantmästare, skogsmästare m.fl.	Kvinnor	366	19 900	21 100	23 400	22 000
		Män	1 037	20 500	21 900	24 400	22 700
		Totalt	1 403	20 300	21 700	24 200	22 500
324	Biomedicinska analytiker	Kvinnor	1 180	18 500	19 400	20 300	19 800
		Män	118	18 300	20 100	25 000	23 400
		Totalt	1 298	18 500	19 500	20 400	20 100

1) Endast yrkesgrupper med minst 1 000 anställda redovisas separat, för fler yrken se Sveriges statistiska databaser på www.scb.se

2) Antalsuppgiften avser lönepopulationen, inte antal sysselsatta. Se förklaring på sida 33. För antal sysselsatta, se tabellerna 10, 11 och 13

2.forts

SSYK	Yrkesgrupper		Antal ²	Månadslön			
				Undre kvartil	Median	Övre kvartil	Medellön
342	Agenter, förmedlare m.fl.	Kvinnor	3 557	20 900	21 800	23 000	22 300
		Män	2 375	21 000	22 000	23 300	22 500
		Totalt	5 932	21 000	21 900	23 100	22 400
343	Redovisningsekonomer, administrativa assistenter m.fl.	Kvinnor	12 680	18 300	19 900	22 700	21 000
		Män	3 735	20 300	23 500	27 500	24 400
		Totalt	16 415	18 500	20 500	23 800	21 700
344	Tull-, taxerings- och socialförsäkringstjänstemän	Kvinnor	11 421	18 000	19 100	20 500	19 600
		Män	3 371	19 000	21 100	24 100	23 500
		Totalt	14 792	18 200	19 400	21 000	20 500
345	Poliser	Kvinnor	2 903	23 300	25 100	27 500	25 300
		Män	12 398	24 300	26 000	28 800	26 600
		Totalt	15 301	24 100	25 800	28 500	26 300
346	Behandlingsassistenter, fritidsledare m.fl.	Kvinnor	1 512	18 000	19 100	21 000	19 700
		Män	1 909	18 100	19 400	21 900	20 200
		Totalt	3 421	18 000	19 300	21 400	20 000
411	Kontorssekreterare och dataregistrerare	Kvinnor	5 933	18 100	19 200	20 500	19 700
		Män	440	17 600	19 700	22 500	21 500
		Totalt	6 373	18 100	19 300	20 600	19 800
412	Bokförings- och redovisningsassistenter m.fl.	Kvinnor	3 550	18 100	19 400	21 000	19 700
		Män	454	18 400	20 400	23 500	21 400
		Totalt	4 004	18 200	19 500	21 100	19 900
413	Lager- och transportassistenter m.fl.	Kvinnor	554	16 900	18 800	21 400	19 500
		Män	2 082	17 300	19 200	21 400	19 800
		Totalt	2 636	17 200	19 100	21 400	19 700
414	Biblioteksassistenter m.fl.	Kvinnor	803	16 600	17 800	19 100	18 100
		Män	518	16 600	17 900	19 200	18 200
		Totalt	1 321	16 600	17 900	19 100	18 100
419	Övrig kontorspersonal	Kvinnor	5 679	17 100	18 400	20 000	18 700
		Män	1 500	17 100	18 700	20 800	19 400
		Totalt	7 179	17 100	18 500	20 000	18 900
422	Kundinformatörer	Kvinnor	1 788	16 900	17 800	18 900	18 100
		Män	362	17 500	19 300	21 600	19 900
		Totalt	2 150	17 000	18 000	19 300	18 400
515	Säkerhetspersonal	Kvinnor	2 060	17 600	18 900	20 500	19 200
		Män	4 114	18 000	19 700	21 900	20 100
		Totalt	6 174	17 800	19 300	21 300	19 800
712	Byggnads- och anläggningsarbetare m.fl.	Kvinnor	29	19 000	20 500	23 000	20 900
		Män	3 071	20 300	21 900	25 300	23 500
		Totalt	3 100	20 300	21 900	25 200	23 500
723	Maskin- och motorreparatörer	Kvinnor	90	17 300	19 800	20 900	19 800
		Män	1 990	18 500	20 000	21 500	20 500
		Totalt	2 080	18 500	20 000	21 500	20 500
724	Elmontörer, tele- och elektronikreparatörer m.fl.	Kvinnor	21	21 600	23 600	25 000	24 300
		Män	1 178	21 800	24 500	28 300	25 500
		Totalt	1 199	21 800	24 500	28 200	25 500
912	Städare m.fl.	Kvinnor	1 946	15 200	15 900	16 700	16 100
		Män	190	15 000	15 700	16 500	16 600
		Totalt	2 136	15 200	15 900	16 700	16 200
914	Tidningsdistributörer, vaktmästare m.fl.	Kvinnor	569	16 100	17 000	18 000	17 300
		Män	1 498	16 300	17 200	18 300	17 400
		Totalt	2 067	16 200	17 100	18 200	17 400

3. Statlig sektor 2003. Genomsnittlig månadslön i kronor och kompletterande information efter yrkesgrupp¹ och kön

3. Central government sector 2003. Average monthly salary in SEK and additional information by occupational group and sex

SSYK	Yrkesgrupper	Kön	Antal ²	Tjänsteomfattning i %	Ålder	Grundlön	Rörliga lönetillägg	Månadslön
	Samtliga	Kvinnor	104 047	93	45	22 500	190	22 700
		Män	111 762	96	45	26 100	740	26 800
		Totalt	215 809	94	45	24 400	470	24 800
011	Militärer	Kvinnor	430	97	31	22 600	1 490	24 100
		Män	10 790	99	39	26 900	2 000	28 900
		Totalt	11 220	99	39	26 700	1 980	28 700
123	Chefer för särskilda funktioner	Kvinnor	555	98	50	41 300	100	41 400
		Män	919	98	53	43 200	200	43 400
		Totalt	1 474	98	52	42 500	170	42 600
213	Dataspecialister	Kvinnor	1 271	96	42	27 100	100	27 200
		Män	2 717	98	42	28 900	120	29 000
		Totalt	3 988	98	42	28 300	110	28 500
214	Civilingenjörer, arkitekter m.fl.	Kvinnor	1 109	95	42	25 000	110	25 100
		Män	3 792	97	46	28 500	320	28 800
		Totalt	4 901	97	45	27 700	280	28 000
222	Hälso- och sjukvårdsspecialister	Kvinnor	705	72	39	29 500	2 420	31 400
		Män	521	74	47	36 500	3 000	38 800
		Totalt	1 226	73	43	32 500	2 670	34 500
231	Universitets- och högskolelärare	Kvinnor	12 566	86	43	25 800	80	25 900
		Män	17 640	89	44	29 900	80	30 000
		Totalt	30 206	88	43	28 200	80	28 300
235	Andra pedagoger med teoretisk specialistkompetens	Kvinnor	956	93	48	26 100	100	26 200
		Män	848	96	47	27 600	260	27 900
		Totalt	1 804	94	47	26 800	170	27 000
241	Företagsekonomer, marknadsförare och personaltjänstemän	Kvinnor	2 097	96	47	28 100	50	28 200
		Män	1 411	98	49	31 900	130	32 000
		Totalt	3 508	97	48	29 600	80	29 700
242	Jurister	Kvinnor	3 558	97	42	28 700	260	29 000
		Män	3 348	99	47	34 400	520	34 900
		Totalt	6 906	98	44	31 400	380	31 800
243	Arkivarier, bibliotekarier m.fl.	Kvinnor	1 768	94	48	23 000	30	23 000
		Män	938	96	48	24 400	40	24 400
		Totalt	2 706	94	48	23 500	40	23 500
244	Samhälls- och språkvetare	Kvinnor	638	86	42	23 900	70	23 900
		Män	624	88	43	27 300	70	27 400
		Totalt	1 262	87	42	25 600	70	25 700
245	Journalister, konstnärer, skådespelare m.fl.	Kvinnor	1 087	94	42	25 900	160	26 000
		Män	599	96	44	26 900	340	27 200
		Totalt	1 686	95	42	26 200	220	26 500
247	Administratörer i offentlig förvaltning	Kvinnor	8 091	96	45	26 900	100	27 000
		Män	7 162	98	47	30 100	240	30 300
		Totalt	15 253	97	46	28 400	170	28 600
249	Psykologer, socialsekreterare m.fl.	Kvinnor	1 827	95	46	23 900	170	24 000
		Män	934	97	46	24 200	410	24 600
		Totalt	2 761	95	46	24 000	250	24 200
311	Ingenjörer och tekniker	Kvinnor	1 151	95	44	20 600	120	20 700
		Män	2 829	98	45	23 400	500	23 900
		Totalt	3 980	97	45	22 600	390	23 000
312	Datatekniker och dataoperatörer	Kvinnor	820	97	42	22 500	170	22 600
		Män	1 979	98	40	24 600	300	24 900
		Totalt	2 799	98	40	24 000	260	24 300
321	Lantmästare, skogsmästare m.fl.	Kvinnor	366	95	39	21 800	140	22 000
		Män	1 037	97	48	22 700	60	22 700
		Totalt	1 403	96	46	22 500	80	22 500
324	Biomedicinska analytiker	Kvinnor	1 180	90	49	19 800	20	19 800
		Män	118	86	43	23 400	0	23 400
		Totalt	1 298	89	48	20 100	20	20 100

1) Endast yrkesgrupper med minst 1 000 anställda redovisas separat, för fler yrken se Sveriges statistiska databaser på www.scb.se

2) Antalsuppgiften avser lönepopulationen, inte antal sysselsatta. Se förklaring på sida 33. För antal sysselsatta, se tabellerna 10, 11 och 13

3. forts

SSYK	Yrkesgrupper	Kön	Antal ²	Tjänsteom- fattning i %	Ålder	Grundlön	Rörliga lönetillägg	Månadslön
342	Agenter, förmedlare m.fl.	Kvinnor	3 557	95	47	22 200	40	22 300
		Män	2 375	98	49	22 500	60	22 500
		Totalt	5 932	96	48	22 300	50	22 400
343	Redovisningsekonomer, administrativa assistenter m.fl.	Kvinnor	12 680	94	47	20 900	50	21 000
		Män	3 735	97	45	24 300	80	24 400
		Totalt	16 415	95	47	21 700	60	21 700
344	Tull-, taxerings- och socialförsäkringstjänstemän	Kvinnor	11 421	96	46	19 500	90	19 600
		Män	3 371	96	45	22 400	1 060	23 500
		Totalt	14 792	96	46	20 200	310	20 500
345	Poliser	Kvinnor	2 903	97	40	24 400	880	25 300
		Män	12 398	99	47	25 600	990	26 600
		Totalt	15 301	99	46	25 300	970	26 300
346	Behandlingsassistenter, fritidsledare m.fl.	Kvinnor	1 512	85	41	18 400	1 290	19 700
		Män	1 909	86	40	18 500	1 810	20 200
		Totalt	3 421	86	41	18 400	1 580	20 000
411	Kontorssekreterare och dataregistrerare	Kvinnor	5 933	93	49	19 600	70	19 700
		Män	440	93	45	21 300	210	21 500
		Totalt	6 373	93	49	19 700	80	19 800
412	Bokförings- och redovisningsassistenter m.fl.	Kvinnor	3 550	94	49	19 700	60	19 700
		Män	454	97	45	21 200	160	21 400
		Totalt	4 004	95	48	19 800	70	19 900
413	Lager- och transportassistenter m.fl.	Kvinnor	554	96	44	18 900	650	19 500
		Män	2 082	99	48	19 100	660	19 800
		Totalt	2 636	98	47	19 100	660	19 700
414	Biblioteksassistenter m.fl.	Kvinnor	803	89	46	18 000	80	18 100
		Män	518	93	46	18 100	120	18 200
		Totalt	1 321	91	46	18 000	100	18 100
419	Övrig kontorspersonal	Kvinnor	5 679	91	46	18 600	120	18 700
		Män	1 500	91	42	19 200	240	19 400
		Totalt	7 179	91	45	18 800	140	18 900
422	Kundinformatörer	Kvinnor	1 788	93	45	17 800	270	18 100
		Män	362	97	39	19 100	760	19 900
		Totalt	2 150	94	44	18 100	350	18 400
515	Säkerhetspersonal	Kvinnor	2 060	90	38	18 200	940	19 200
		Män	4 114	92	40	18 800	1 280	20 100
		Totalt	6 174	91	39	18 600	1 160	19 800
712	Byggnads- och anläggningsarbetare m.fl.	Kvinnor	29	97	39	20 000	860	20 900
		Män	3 071	99	47	20 500	3 030	23 500
		Totalt	3 100	99	47	20 400	3 010	23 500
723	Maskin- och motorreparatörer	Kvinnor	90	89	43	19 500	260	19 800
		Män	1 990	98	47	20 200	350	20 500
		Totalt	2 080	98	47	20 200	350	20 500
724	Elmontörer, tele- och elektronikreparatörer m.fl.	Kvinnor	21	100	38	21 300	2 940	24 300
		Män	1 178	100	42	21 500	3 970	25 500
		Totalt	1 199	100	42	21 500	3 960	25 500
912	Städare m.fl.	Kvinnor	1 946	81	48	16 100	100	16 100
		Män	190	91	43	16 500	150	16 600
		Totalt	2 136	82	48	16 100	100	16 200
914	Tidningsdistributörer, vaktmästare m.fl.	Kvinnor	569	85	48	17 200	50	17 300
		Män	1 498	95	47	17 300	110	17 400
		Totalt	2 067	92	47	17 300	100	17 400

4. Statlig sektor 2003. Genomsnittlig månadslön i kronor efter yrkesgrupp¹, ålder och kön

4. Central government sector 2003. Average monthly salary in SEK by occupational group, age and sex

Yrkesgrupper	Kön		Samtliga ²	Ålder								
				18-24	25-29	30-34	35-39	40-44	45-49	50-54	55-59	60-64
Samtliga	Kvinnor	Lön	22 700	17 800	20 300	21 800	23 000	23 600	23 300	23 100	23 100	23 200
		Antal	104 047	1 838	9 258	11 178	12 767	12 398	13 914	16 344	17 756	8 594
	Män	Lön	26 800	18 900	21 400	23 900	26 100	27 300	27 900	28 500	29 200	29 900
		Antal	111 762	3 168	9 589	12 396	14 613	13 309	14 696	16 599	17 856	9 536
	Totalt	Lön	24 800	18 500	20 900	22 900	24 600	25 500	25 700	25 800	26 200	26 700
		Antal	215 809	5 006	18 847	23 574	27 380	25 707	28 610	32 943	35 612	18 130
011 Militärer	Kvinnor	Lön	24 100	19 400	21 200	25 100	26 900	28 500	-
		Antal	430	65	138	95	77	40	6	4	5	-
	Män	Lön	28 900	19 200	23 500	27 000	29 700	31 300	31 500	32 200	35 000	39 200
		Antal	10 790	793	1 370	1 445	2 068	1 496	1 500	1 674	421	23
	Totalt	Lön	28 700	19 200	23 300	26 800	29 600	31 300	31 500	32 200	35 200	39 200
		Antal	11 220	858	1 508	1 540	2 145	1 536	1 506	1 678	426	23
213 Dataspecialister	Kvinnor	Lön	27 200	20 800	23 800	25 600	27 100	28 300	28 300	26 900	30 300	28 000
		Antal	1 271	11	113	186	239	212	169	183	129	29
	Män	Lön	29 000	21 300	24 000	26 700	29 200	29 600	30 700	31 400	31 400	31 100
		Antal	2 717	40	295	442	435	319	341	375	338	132
	Totalt	Lön	28 500	21 200	23 900	26 300	28 500	29 100	29 900	29 900	31 100	30 600
		Antal	3 988	51	408	628	674	531	510	558	467	161
214 Civilingenjörer, arkitekter m.fl.	Kvinnor	Lön	25 100	20 100	22 600	26 400	26 700	26 100	26 600	24 400	25 000	24 500
		Antal	1 109	21	171	142	145	142	126	142	157	63
	Män	Lön	28 800	20 500	24 000	26 300	29 000	29 100	30 300	30 000	29 800	29 800
		Antal	3 792	27	326	374	460	447	491	510	717	440
	Totalt	Lön	28 000	20 300	23 500	26 400	28 400	28 400	29 600	28 800	28 900	29 100
		Antal	4 901	48	497	516	605	589	617	652	874	503
231 Universitets- och högskolelärare	Kvinnor	Lön	25 900	19 600	20 100	21 900	24 300	26 500	27 700	29 100	30 200	30 800
		Antal	12 566	106	1 778	1 867	1 655	1 501	1 454	1 586	1 643	976
	Män	Lön	30 000	19 800	20 800	23 500	27 200	30 900	33 300	34 800	36 000	36 700
		Antal	17 640	180	2 262	2 542	2 278	1 973	1 988	2 163	2 487	1 767
	Totalt	Lön	28 300	19 700	20 500	22 900	26 000	29 000	30 900	32 400	33 700	34 600
		Antal	30 206	286	4 040	4 409	3 933	3 474	3 442	3 749	4 130	2 743
241 Företagsekonomer, marknadsförare och personaltjänstemän	Kvinnor	Lön	28 200	19 800	22 500	24 900	28 000	28 500	28 800	29 800	28 800	27 800
		Antal	2 097	14	87	160	257	294	312	411	394	168
	Män	Lön	32 000	..	23 800	28 200	30 300	31 900	32 100	33 200	32 800	33 300
		Antal	1 411	1	32	80	136	156	188	308	373	137
	Totalt	Lön	29 700	19 800	22 900	26 000	28 800	29 700	30 000	31 200	30 700	30 200
		Antal	3 508	15	119	240	393	450	500	719	767	305
242 Jurister	Kvinnor	Lön	29 000	18 700	21 400	25 700	29 500	33 200	33 500	32 100	30 600	33 100
		Antal	3 558	22	619	539	522	427	364	380	459	226
	Män	Lön	34 900	18 900	21 100	25 500	31 000	36 200	37 600	37 700	39 500	41 600
		Antal	3 348	11	306	342	372	345	324	473	733	442
	Totalt	Lön	31 800	18 800	21 300	25 600	30 100	34 500	35 500	35 200	36 100	38 700
		Antal	6 906	33	925	881	894	772	688	853	1 192	668
247 Administratörer i offentlig förvaltning	Kvinnor	Lön	27 000	20 300	22 600	25 400	27 300	27 800	28 100	27 700	28 000	28 900
		Antal	8 091	34	749	1 069	1 133	950	1 011	1 149	1 393	603
	Män	Lön	30 300	21 200	23 200	26 600	29 100	30 500	31 200	31 500	32 300	32 700
		Antal	7 162	11	458	799	892	710	820	1 059	1 516	897
	Totalt	Lön	28 600	20 500	22 800	25 900	28 100	28 900	29 500	29 500	30 300	31 200
		Antal	15 253	45	1 207	1 868	2 025	1 660	1 831	2 208	2 909	1 500
249 Psykologer, socialsekreterare m.fl.	Kvinnor	Lön	24 000	19 400	20 800	21 800	22 700	23 500	24 500	25 300	26 000	26 200
		Antal	1 827	10	183	199	194	208	264	274	315	180
	Män	Lön	24 600	..	21 100	23 400	23 600	24 100	25 000	25 300	25 900	26 200
		Antal	934	4	75	106	102	105	117	156	186	83
	Totalt	Lön	24 200	20 700	20 900	22 400	23 000	23 700	24 700	25 300	25 900	26 200
		Antal	2 761	14	258	305	296	313	381	430	501	263
311 Ingenjörer och tekniker	Kvinnor	Lön	20 700	16 900	21 800	22 100	21 800	20 300	20 400	20 300	20 200	19 900
		Antal	1 151	46	135	127	133	112	135	157	203	103
	Män	Lön	23 900	18 600	22 400	24 000	23 900	24 300	24 000	23 800	24 200	25 000
		Antal	2 829	52	281	329	331	291	300	352	558	335
	Totalt	Lön	23 000	17 800	22 200	23 400	23 300	23 200	22 900	22 700	23 100	23 800
		Antal	3 980	98	416	456	464	403	435	509	761	438

1) Endast de 20 största yrkesgrupperna redovisas separat, för fler yrken se Sveriges statistiska databaser på www.scb.se

2) Antalsuppgiften avser lönepopulationen, inte antal sysselsatta. Se förklaring på sida 33. För antal sysselsatta, se tabellerna 10, 11 och 13

4. forts

Yrkesgrupper	Kön		Samtliga ²	Ålder								
				18-24	25-29	30-34	35-39	40-44	45-49	50-54	55-59	60-64
312 Datatekniker och dataoperatörer	Kvinnor	Lön	22 600	21 400	21 600	22 200	22 700	23 900	23 300	22 700	21 800	22 000
		Antal	820	10	89	127	155	118	112	101	80	28
	Män	Lön	24 900	20 200	22 800	24 200	25 100	25 500	25 800	26 800	26 600	26 500
		Antal	1 979	66	282	368	327	258	240	220	165	53
	Totalt	Lön	24 300	20 400	22 500	23 700	24 400	25 000	25 000	25 500	25 000	24 900
	Antal	2 799	76	371	495	482	376	352	321	245	81	
342 Agenter, förmedlare m.fl.	Kvinnor	Lön	22 300	..	20 400	21 200	21 700	22 100	22 400	22 700	22 800	22 900
		Antal	3 557	5	105	306	479	506	526	557	685	388
	Män	Lön	22 500	..	20 200	21 200	22 100	22 500	22 700	22 600	23 300	22 500
		Antal	2 375	6	48	143	306	312	333	417	493	317
	Totalt	Lön	22 400	19 400	20 300	21 200	21 800	22 300	22 500	22 600	23 000	22 700
	Antal	5 932	11	153	449	785	818	859	974	1 178	705	
343 Redovisningsekonomer administrativa assistenter m.fl.	Kvinnor	Lön	21 000	17 100	19 600	20 700	21 700	21 800	21 400	21 100	20 800	20 400
		Antal	12 680	135	748	1 036	1 376	1 418	1 647	2 333	2 699	1 288
	Män	Lön	24 400	17 300	20 000	22 600	24 200	25 000	24 900	25 500	26 200	25 600
		Antal	3 735	62	335	436	502	444	451	568	657	280
	Totalt	Lön	21 700	17 200	19 700	21 300	22 300	22 500	22 200	21 900	21 900	21 300
	Antal	16 415	197	1 083	1 472	1 878	1 862	2 098	2 901	3 356	1 568	
344 Tull-, taxerings- och socialförsäkrings- tjänstemän	Kvinnor	Lön	19 600	17 400	18 900	19 300	19 600	19 700	19 700	19 800	20 000	19 800
		Antal	11 421	242	1 004	933	978	975	1 974	2 372	2 308	635
	Män	Lön	23 500	17 900	19 200	20 900	22 000	23 000	23 600	24 000	26 400	30 000
		Antal	3 371	97	333	330	334	298	483	665	640	191
	Totalt	Lön	20 500	17 500	19 000	19 700	20 200	20 500	20 400	20 700	21 400	22 100
	Antal	14 792	339	1 337	1 263	1 312	1 273	2 457	3 037	2 948	826	
345 Poliser	Kvinnor	Lön	25 300	18 800	20 200	23 600	25 200	26 600	27 000	27 000	27 100	27 300
		Antal	2 903	38	271	432	610	694	459	258	114	27
	Män	Lön	26 600	18 600	20 300	24 000	26 000	27 200	27 500	27 500	27 300	27 100
		Antal	12 398	58	483	1 125	1 558	1 465	2 007	2 174	2 253	1 275
	Totalt	Lön	26 300	18 700	20 200	23 900	25 800	27 000	27 400	27 400	27 200	27 100
	Antal	15 301	96	754	1 557	2 168	2 159	2 466	2 432	2 367	1 302	
346 Behandlings- assistenter, fritidsledare m.fl.	Kvinnor	Lön	19 700	20 700	19 800	19 900	19 800	19 400	19 600	19 600	19 400	19 100
		Antal	1 512	37	174	238	248	243	213	151	151	57
	Män	Lön	20 200	20 800	20 600	20 100	19 900	20 200	20 500	20 300	20 200	19 700
		Antal	1 909	59	254	320	327	286	275	191	152	45
	Totalt	Lön	20 000	20 700	20 300	20 000	19 800	19 900	20 100	20 000	19 800	19 400
	Antal	3 421	96	428	558	575	529	488	342	303	102	
411 Kontorssekreterare och dataregistrerar	Kvinnor	Lön	19 700	17 100	18 900	19 600	20 000	19 700	19 800	19 900	19 500	19 500
		Antal	5 933	46	197	356	603	601	815	1 172	1 407	736
	Män	Lön	21 500	17 100	20 400	21 100	23 200	21 300	20 000	21 200	22 700	22 700
		Antal	440	13	36	40	62	54	60	72	68	35
	Totalt	Lön	19 800	17 100	19 100	19 700	20 300	19 800	19 900	20 000	19 600	19 600
	Antal	6 373	59	233	396	665	655	875	1 244	1 475	771	
412 Bokförings- och redovisnings- assistenter m.fl.	Kvinnor	Lön	19 700	16 600	19 300	19 500	19 800	19 800	20 000	19 800	19 800	19 500
		Antal	3 550	52	116	224	334	343	528	715	833	405
	Män	Lön	21 400	16 600	19 500	20 600	21 600	22 400	21 700	21 800	22 300	21 500
		Antal	454	20	34	43	39	50	74	77	79	38
	Totalt	Lön	19 900	16 600	19 400	19 700	20 000	20 100	20 200	20 000	20 000	19 700
	Antal	4 004	72	150	267	373	393	602	792	912	443	
419 Övrig kontorspersonal	Kvinnor	Lön	18 700	16 600	18 300	18 800	18 900	18 700	19 000	19 000	18 900	18 600
		Antal	5 679	206	445	538	579	541	731	938	1 100	601
	Män	Lön	19 400	17 700	18 500	20 100	20 500	19 700	19 600	19 600	19 200	19 000
		Antal	1 500	104	216	200	186	137	184	200	165	108
	Totalt	Lön	18 900	17 000	18 300	19 100	19 300	18 900	19 100	19 100	19 000	18 700
	Antal	7 179	310	661	738	765	678	915	1 138	1 265	709	
515 Säkerhetspersonal	Kvinnor	Lön	19 200	18 600	18 600	18 900	19 100	19 600	19 700	19 600	19 700	20 000
		Antal	2 060	152	372	331	361	272	223	156	126	67
	Män	Lön	20 100	19 400	19 200	19 800	19 900	20 400	20 400	20 700	20 900	20 600
		Antal	4 114	434	618	532	569	449	378	452	476	206
	Totalt	Lön	19 800	19 200	18 900	19 500	19 600	20 100	20 200	20 400	20 600	20 500
	Antal	6 174	586	990	863	930	721	601	608	602	273	
712 Byggnads- och anläggningsarbetare m.fl.	Kvinnor	Lön	20 900	..	-	-
		Antal	29	5	-	6	6	4	1	3	4	-
	Män	Lön	23 500	20 800	22 200	22 300	23 600	24 300	24 400	23 900	22 700	21 800
		Antal	3 071	74	88	139	307	438	609	570	729	117
	Totalt	Lön	23 500	20 900	22 200	22 400	23 600	24 300	24 400	23 900	22 700	21 800
	Antal	3 100	79	88	145	313	442	610	573	733	117	

5. Statlig sektor 2003. Genomsnittlig månadslön i kronor efter yrkesgrupp¹, region och kön

5. Central government sector 2003. Average monthly salary in SEK by occupational group, region and sex

SSYK Yrkesgrupper	Kön		Samtliga ³	Region ²							
				1	2	3	4	5	6	7	8
Samtliga	Kvinnor	Lön	22 700	22 100	21 400	21 800	22 000	24 500	22 000	21 700	21 900
		Antal	104 047	12 753	6 076	15 376	19 038	31 510	7 500	4 639	7 155
	Män	Lön	26 800	26 200	25 100	25 600	26 500	29 200	26 000	25 100	25 800
		Antal	111 762	14 475	7 082	16 354	19 932	30 163	8 732	5 443	9 577
	Totalt	Lön	24 800	24 200	23 400	23 800	24 300	26 800	24 200	23 500	24 200
		Antal	215 809	27 228	13 158	31 730	38 970	61 673	16 232	10 082	16 732
011 Militärer	Kvinnor	Lön	24 100	22 200	23 800	23 000	24 800	27 700	..	23 600	21 100
		Antal	430	72	10	108	67	94	5	39	35
	Män	Lön	28 900	27 900	24 500	26 900	30 600	32 400	26 900	27 100	27 000
		Antal	10 790	1 386	529	2 112	1 547	2 751	419	669	1 375
	Totalt	Lön	28 700	27 700	24 500	26 700	30 300	32 200	26 800	26 900	26 800
		Antal	11 220	1 458	539	2 220	1 614	2 845	424	708	1 410
213 Dataspecialister	Kvinnor	Lön	27 200	24 300	24 700	25 000	25 800	29 100	26 300	28 100	24 900
		Antal	1 271	54	82	46	185	481	125	210	88
	Män	Lön	29 000	26 400	26 300	27 400	28 100	31 200	28 500	29 400	27 000
		Antal	2 717	128	147	166	458	926	261	337	294
	Totalt	Lön	28 500	25 800	25 700	26 900	27 400	30 500	27 800	28 900	26 500
		Antal	3 988	182	229	212	643	1 407	386	547	382
214 Civilingenjörer, arkitekter m.fl.	Kvinnor	Lön	25 100	23 300	26 100	26 600	23 500	26 500	28 500	26 400	23 200
		Antal	1 109	156	29	70	245	362	88	28	131
	Män	Lön	28 800	26 600	29 100	29 400	27 200	30 400	30 900	29 000	26 200
		Antal	3 792	398	152	278	816	1 187	491	129	340
	Totalt	Lön	28 000	25 700	28 700	28 800	26 300	29 500	30 500	28 500	25 400
		Antal	4 901	554	181	348	1 061	1 549	579	157	471
231 Universitets- och högskolelärare	Kvinnor	Lön	25 900	26 200	25 900	26 900	25 500	25 400	26 500	25 200	25 600
		Antal	12 566	2 084	390	1 750	2 838	3 193	693	246	1 372
	Män	Lön	30 000	30 100	28 800	30 500	30 100	30 200	29 200	28 600	29 700
		Antal	17 640	3 152	626	2 035	4 186	4 459	848	347	1 987
	Totalt	Lön	28 300	28 600	27 600	28 800	28 200	28 200	28 000	27 200	28 000
		Antal	30 206	5 236	1 016	3 785	7 024	7 652	1 541	593	3 359
241 Företagsekonomer, marknadsförare och personaltjänstemän	Kvinnor	Lön	28 200	26 400	27 100	27 700	26 000	30 700	27 900	27 100	26 100
		Antal	2 097	266	108	217	356	729	205	77	139
	Män	Lön	32 000	30 200	31 900	32 100	31 000	34 600	31 800	30 800	29 800
		Antal	1 411	213	95	174	216	353	213	44	103
	Totalt	Lön	29 700	28 100	29 300	29 700	27 900	32 000	29 900	28 400	27 700
		Antal	3 508	479	203	391	572	1 082	418	121	242
242 Jurister	Kvinnor	Lön	29 000	27 400	26 400	27 900	26 900	31 000	25 500	28 100	26 600
		Antal	3 558	373	235	477	338	1 672	205	129	129
	Män	Lön	34 900	34 400	34 500	35 000	32 500	36 300	33 200	34 100	34 600
		Antal	3 348	356	271	521	434	1 268	222	139	137
	Totalt	Lön	31 800	30 800	30 700	31 600	30 000	33 300	29 500	31 200	30 700
		Antal	6 906	729	506	998	772	2 940	427	268	266
247 Administratörer i offentlig förvaltning	Kvinnor	Lön	27 000	25 800	24 600	25 200	25 200	28 900	25 000	25 100	25 100
		Antal	8 091	602	342	665	1 246	4 084	485	368	299
	Män	Lön	30 300	28 500	27 400	28 000	28 500	32 400	28 900	28 400	28 500
		Antal	7 162	554	396	606	953	3 431	605	306	310
	Totalt	Lön	28 600	27 100	26 100	26 600	26 600	30 500	27 200	26 600	26 800
		Antal	15 253	1 156	738	1 271	2 199	7 515	1 090	674	609
249 Psykologer, socialsekreterare m.fl.	Kvinnor	Lön	24 000	23 800	24 600	23 600	24 000	24 600	23 800	23 600	24 000
		Antal	1 827	238	119	378	363	411	129	83	106
	Män	Lön	24 600	23 900	24 800	24 700	24 400	24 500	25 800	24 900	24 600
		Antal	934	122	70	201	193	207	68	34	39
	Totalt	Lön	24 200	23 900	24 700	24 000	24 200	24 500	24 500	24 000	24 200
		Antal	2 761	360	189	579	556	618	197	117	145
311 Ingenjörer och tekniker	Kvinnor	Lön	20 700	20 200	21 600	21 000	19 200	22 600	20 000	20 800	20 100
		Antal	1 151	112	43	148	288	280	135	29	116
	Män	Lön	23 900	22 800	25 000	25 100	22 900	24 700	24 000	23 500	23 000
		Antal	2 829	320	204	383	505	619	321	126	351
	Totalt	Lön	23 000	22 100	24 400	23 900	21 600	24 000	22 800	23 000	22 300
		Antal	3 980	432	247	531	793	899	456	155	467

1) Endast de 20 största yrkesgrupperna redovisas separat, för fler yrken se Sveriges statistiska databaser på www.scb.se

2) Regionerna är indelade enligt följande: 1): Blekinge och Skåne län, 2): Gotlands, Kalmar, Kronobergs och Jönköpings län, 3): Västra Götalands och Hallands län, 4): Södermanlands, Uppsala, Västmanlands, Örebro och Östergötlands län, 5): Stockholms län, 6): Gävleborgs, Dalarnas och Värmlands län, 7): Jämtlands och Västernorrlands län, 8): Norrbottens och Västerbottens län.

3) Antalsuppgiften avser lönepopulationen, inte antal sysselsatta. Se förklaring på sida 33. För antal sysselsatta, se tabellerna 10, 11 och 13

5. forts

SSYK Yrkesgrupper	Kön		Samtliga ³	Region ²							
				1	2	3	4	5	6	7	8
312 Datatekniker och dataoperatörer	Kvinnor	Lön	22 600	21 500	21 800	21 600	21 500	24 400	21 500	21 000	22 600
		Antal	820	46	25	84	110	317	108	82	48
	Män	Lön	24 900	22 800	23 000	23 200	24 000	27 300	24 000	22 900	24 300
		Antal	1 979	173	85	192	277	751	240	158	103
	Totalt	Lön	24 300	22 500	22 700	22 700	23 300	26 400	23 200	22 300	23 700
Antal	2 799	219	110	276	387	1 068	348	240	151		
342 Agenter, förmedlare m.fl.	Kvinnor	Lön	22 300	22 200	22 000	22 500	22 100	22 800	22 100	21 300	22 000
		Antal	3 557	489	294	730	506	669	402	216	251
	Män	Lön	22 500	22 700	22 300	22 900	22 400	22 800	22 300	21 400	22 400
		Antal	2 375	351	223	454	336	387	275	145	204
	Totalt	Lön	22 400	22 400	22 100	22 700	22 200	22 800	22 200	21 300	22 200
Antal	5 932	840	517	1 184	842	1 056	677	361	455		
343 Redovisningsekonomer, administrativa assistenter m.fl.	Kvinnor	Lön	21 000	20 300	20 000	20 600	20 600	22 700	20 200	20 500	20 400
		Antal	12 680	1 458	1 037	1 914	2 410	3 125	1 151	752	833
	Män	Lön	24 400	22 900	23 700	24 400	23 600	26 900	23 800	23 000	22 400
		Antal	3 735	401	394	556	687	902	305	213	277
	Totalt	Lön	21 700	20 800	21 000	21 500	21 200	23 700	20 900	21 100	20 900
Antal	16 415	1 859	1 431	2 470	3 097	4 027	1 456	965	1 110		
344 Tull-, taxerings- och Socialförsäkrings- tjänstemän	Kvinnor	Lön	19 600	19 900	19 500	19 500	19 300	20 400	19 400	18 700	18 800
		Antal	11 421	1 726	911	2 205	1 827	2 481	985	462	824
	Män	Lön	23 500	23 800	23 600	23 300	23 100	23 500	23 700	23 600	22 700
		Antal	3 371	795	295	664	328	601	290	153	245
	Totalt	Lön	20 500	21 100	20 500	20 400	19 900	21 000	20 400	19 900	19 700
Antal	14 792	2 521	1 206	2 869	2 155	3 082	1 275	615	1 069		
345 Poliser	Kvinnor	Lön	25 300	24 700	23 900	24 100	24 200	27 100	23 800	24 000	24 000
		Antal	2 903	366	131	573	368	1 108	180	86	91
	Män	Lön	26 600	26 200	25 400	25 500	25 700	28 900	25 200	25 000	25 800
		Antal	12 398	1 731	858	2 370	1 909	3 494	1 016	440	580
	Totalt	Lön	26 300	26 000	25 200	25 200	25 500	28 500	25 000	24 800	25 600
Antal	15 301	2 097	989	2 943	2 277	4 602	1 196	526	671		
346 Behandlingsassistenter, fritidsledare m.fl.	Kvinnor	Lön	19 700	19 900	19 500	20 300	19 300	19 900	19 200	19 300	19 000
		Antal	1 512	227	178	269	440	207	49	73	69
	Män	Lön	20 200	20 600	19 700	20 600	20 100	21 100	19 900	19 500	19 400
		Antal	1 909	291	216	460	592	131	58	77	84
	Totalt	Lön	20 000	20 300	19 600	20 500	19 700	20 400	19 600	19 400	19 200
Antal	3 421	518	394	729	1 032	338	107	150	153		
411 Kontorssekreterare och Dataregistrerare	Kvinnor	Lön	19 700	19 300	18 500	19 000	19 100	20 700	19 600	18 600	19 300
		Antal	5 933	770	306	852	979	2 008	424	227	367
	Män	Lön	21 500	19 100	19 200	18 900	20 600	24 400	21 600	20 300	19 000
		Antal	440	55	15	71	57	165	35	21	21
	Totalt	Lön	19 800	19 300	18 600	19 000	19 200	21 000	19 800	18 700	19 300
Antal	6 373	825	321	923	1 036	2 173	459	248	388		
412 Bokförings- och redovisningsassistenter m.fl.	Kvinnor	Lön	19 700	19 500	18 800	19 200	19 300	20 700	19 500	19 300	19 800
		Antal	3 550	431	284	405	619	973	300	214	324
	Män	Lön	21 400	21 400	20 800	21 000	21 800	21 500	22 100	20 900	20 600
		Antal	454	64	42	46	88	113	39	30	32
	Totalt	Lön	19 900	19 700	19 100	19 400	19 700	20 800	19 800	19 500	19 800
Antal	4 004	495	326	451	707	1 086	339	244	356		
419 Övrig kontorspersonal	Kvinnor	Lön	18 700	18 900	18 000	18 000	18 300	19 700	17 500	17 700	18 700
		Antal	5 679	607	314	838	900	1 985	337	300	398
	Män	Lön	19 400	20 400	18 400	19 000	19 000	19 700	18 500	18 400	19 700
		Antal	1 500	261	110	139	206	475	112	86	111
	Totalt	Lön	18 900	19 400	18 100	18 100	18 400	19 700	17 800	17 900	18 900
Antal	7 179	868	424	977	1 106	2 460	449	386	509		
515 Säkerhetspersonal	Kvinnor	Lön	19 200	18 800	19 300	19 100	18 900	19 400	19 700	19 600	19 300
		Antal	2 060	297	65	467	446	606	92	46	41
	Män	Lön	20 100	19 700	20 600	20 200	19 700	20 200	21 100	19 900	20 500
		Antal	4 114	628	214	784	952	979	227	176	154
	Totalt	Lön	19 800	19 400	20 300	19 800	19 400	19 900	20 700	19 800	20 300
Antal	6 174	925	279	1 251	1 398	1 585	319	222	195		
712 Byggnads- och anläggningsarbetare m.fl.	Kvinnor	Lön	20 900	-
		Antal	29	2	4	3	-	7	2	5	6
	Män	Lön	23 500	23 400	23 700	22 800	23 800	24 500	23 400	23 100	23 400
		Antal	3 071	331	425	480	472	281	305	300	477
	Totalt	Lön	23 500	23 400	23 700	22 800	23 800	24 400	23 300	23 000	23 400
Antal	3 100	333	429	483	472	288	307	305	483		

6. Statlig sektor 2003. Antal sysselsatta¹ efter månadslöneintervall i kronor och kön

6. Central government sector 2003. Number of employees by monthly salary interval in SEK and sex

Månadslön	Kvinnor	Män	Totalt
Totalt	104 047	111 762	215 809
-12 999	48	69	117
13 000-14 999	840	514	1 354
15 000-16 999	7 639	3 851	11 490
17 000-18 999	21 794	10 148	31 942
19 000-20 999	22 433	14 033	36 466
21 000-22 999	14 422	13 442	27 864
23 000-24 999	10 221	13 908	24 129
25 000-26 999	8 138	12 872	21 010
27 000-28 999	5 369	9 502	14 871
29 000-30 999	3 713	7 882	11 595
31 000-32 999	2 549	5 734	8 283
33 000-34 999	1 714	4 126	5 840
35 000-36 999	1 220	3 286	4 506
37 000-38 999	951	2 516	3 467
39 000-40 999	686	2 030	2 716
41 000-42 999	535	1 534	2 069
43 000-44 999	497	1 514	2 011
45 000-	1 278	4 801	6 079

1) Antalsuppgiften avser lönepopulationen, inte antal sysselsatta. Se förklaring på sida 33. För antal sysselsatta, se tabellerna 10, 11 och 13

7. Statlig sektor 2003. Genomsnittlig månadslön och lönespridning i kronor efter utbildningsinriktning¹ och kön

7. Central government sector 2003. Average monthly salary and salary dispersion in SEK by field of education and sex

Utbildningsinriktning	Kön	Antal ²	Månadslön				Ålder
			Undre kvartil	Median	Övre kvartil	Medellön	
Samtliga personer	Kvinnor	104 047	18 600	20 900	25 000	22 700	45
	Män	111 762	20 900	25 000	30 200	26 800	45
	Totalt	215 809	19 400	22 800	27 900	24 800	45
0 Allmän utbildning	Kvinnor	16 738	17 400	18 900	20 700	19 500	49
	Män	10 910	18 000	20 300	23 200	21 400	45
	Totalt	27 648	17 600	19 300	21 700	20 200	48
1 Pedagogik och lärarutbildning	Kvinnor	5 932	21 100	24 700	27 000	24 900	48
	Män	3 486	22 200	25 600	29 100	26 500	48
	Totalt	9 418	21 600	25 000	27 800	25 500	48
2 Humaniora och konst	Kvinnor	5 838	19 400	22 000	26 100	23 500	44
	Män	4 295	20 100	24 600	30 000	26 200	44
	Totalt	10 133	19 600	23 000	27 900	24 600	44
3 Samhällsvetenskaplig, juridisk, handel och administration	Kvinnor	43 293	18 700	20 800	25 000	23 000	45
	Män	22 500	21 200	26 000	32 900	28 400	45
	Totalt	65 793	19 100	22 000	28 000	24 800	45
4 Naturvetenskap, matematik, och data	Kvinnor	5 928	19 400	21 800	27 000	23 900	39
	Män	9 026	21 600	27 000	33 000	28 500	43
	Totalt	14 954	20 200	25 000	31 000	26 700	41
5 Teknik och tillverkning	Kvinnor	5 214	19 400	22 100	26 900	24 000	42
	Män	25 286	20 300	23 900	29 500	25 900	43
	Totalt	30 500	20 100	23 500	29 000	25 600	43
6 Lant- och skogsbruk samt djursjukvård	Kvinnor	1 744	19 500	24 600	28 900	25 200	39
	Män	2 755	20 200	23 500	30 200	25 900	47
	Totalt	4 499	20 000	23 900	29 500	25 600	44
7 Hälso- och sjukvård samt social omsorg	Kvinnor	11 283	19 200	21 500	25 100	23 400	45
	Män	5 130	21 200	26 400	38 400	30 900	46
	Totalt	16 413	19 600	22 400	28 000	25 700	45
8 Tjänster	Kvinnor	6 184	18 500	22 400	25 700	22 600	42
	Män	26 281	23 600	26 100	29 800	27 600	45
	Totalt	32 465	22 800	25 600	29 000	26 600	45

1) Enligt svensk utbildningsnomenklatur (SUN2000)

2) Antalsuppgiften avser lönepopulationen, inte antal sysselsatta. Se förklaring på sida 33. För antal sysselsatta, se tabellerna 10, 11 och 13

8. Statlig sektor 2003. Genomsnittlig månadslön och lönespridning i kronor efter utbildningsnivå¹ och kön

8. Central government sector 2003. Average monthly salary and salary dispersion in SEK by level of education and sex

Utbildningsnivå	Kön	Antal ²	Månadslön				Ålder
			Undre kvartil	Median	Övre kvartil	Medellön	
Samtliga personer	Kvinnor	104 047	18 600	20 900	25 000	22 700	45
	Män	111 762	20 900	25 000	30 200	26 800	45
	Totalt	215 809	19 400	22 800	27 900	24 800	45
1 Förgymnasial utbildning kortare än 9 år	Kvinnor	2 198	16 600	18 000	19 500	18 300	57
	Män	2 286	18 300	20 100	22 400	20 900	57
	Totalt	4 484	17 200	19 000	21 000	19 600	57
2 Förgymnasial utbildning 9 (10) år	Kvinnor	6 429	17 400	18 800	20 500	19 300	52
	Män	3 715	18 000	20 100	23 000	21 200	46
	Totalt	10 144	17 500	19 100	21 300	20 000	50
3 Gymnasial utbildning högst två år	Kvinnor	24 033	17 700	19 000	20 600	19 500	50
	Män	14 022	18 700	20 900	23 800	21 900	46
	Totalt	38 055	18 000	19 500	21 700	20 400	48
4 Gymnasial utbildning tre år	Kvinnor	12 822	17 600	19 200	21 300	20 000	42
	Män	13 136	18 600	21 500	25 500	22 800	42
	Totalt	25 958	18 000	20 100	23 300	21 400	42
5 Eftergymnasial utbildning kortare än tre år	Kvinnor	16 233	19 500	22 000	25 200	23 000	44
	Män	27 048	22 300	25 200	28 500	25 800	45
	Totalt	43 281	20 800	24 200	27 400	24 700	44
6 Eftergymnasial utbildning tre år eller längre	Kvinnor	36 323	20 500	23 600	27 600	25 300	41
	Män	38 610	22 300	26 500	33 000	29 000	43
	Totalt	74 933	21 200	25 000	30 200	27 200	42
7 Forskarutbildning	Kvinnor	5 447	26 300	30 000	34 300	31 200	47
	Män	12 063	28 600	33 000	40 000	34 900	48
	Totalt	17 510	27 700	32 000	38 500	33 800	48

1) Enligt svensk utbildningsnomenklatur (SUN2000)

2) Antalsuppgiften avser lönepopulationen, inte antal sysselsatta. Se förklaring på sida 33. För antal sysselsatta, se tabellerna 10, 11 och 13

9. Statlig sektor 2003. Genomsnittlig månadslön och lönespridning i kronor efter utbildningsinriktning¹, utbildningsnivå¹ och kön

9. Central government sector 2003. Average monthly salary and salary dispersion in SEK by field and level of education and sex

Utbildningsgrupp	Kön	Antal ²	Månadslön				Ålder
			Undre kvartil	Median	Övre kvartil	Medellön	
Samtliga personer							
	Kvinnor	104 047	18 600	20 900	25 000	22 700	45
	Män	111 762	20 900	25 000	30 200	26 800	45
	Totalt	215 809	19 400	22 800	27 800	24 800	45
Allmän utbildning							
Folkskoleutbildning och motsvarande							
	Kvinnor	2 198	16 600	18 000	19 500	18 300	57
	Män	2 286	18 300	20 100	22 400	20 900	57
	Totalt	4 484	17 200	19 000	21 000	19 600	57
Grundskoleutbildning och motsvarande							
	Kvinnor	6 429	17 400	18 800	20 500	19 300	52
	Män	3 715	18 000	20 100	23 000	21 200	46
	Totalt	10 144	17 500	19 100	21 300	20 000	50
Samhällsvetenskaplig, social och humanistisk gymnasieutbildning							
	Kvinnor	7 465	17 700	19 200	21 200	19 900	45
	Män	3 610	18 000	20 400	23 300	21 400	40
	Totalt	11 075	17 800	19 500	21 900	20 400	43
Naturvetenskaplig gymnasieutbildning							
	Kvinnor	646	18 000	19 700	22 400	20 900	43
	Män	1 299	17 500	20 900	25 300	22 300	37
	Totalt	1 945	17 700	20 500	24 100	21 800	39
Pedagogik och lärarutbildning							
Ämneslärarutbildning, allmänna ämnen							
	Kvinnor	1 139	22 300	25 500	28 100	26 000	47
	Män	1 206	24 500	27 100	30 000	27 800	50
	Totalt	2 345	23 400	26 300	29 200	26 900	49
Yrkeslärarutbildning							
	Kvinnor	1 087	24 000	25 400	26 800	25 700	54
	Män	323	22 000	24 400	27 200	25 100	52
	Totalt	1 410	23 600	25 200	26 800	25 600	54
Övrig eftergymnasial utbildning inom pedagogik / lärarutbildning							
	Kvinnor	946	22 700	26 500	31 000	27 500	49
	Män	521	24 500	29 600	34 900	30 600	50
	Totalt	1 467	23 300	27 500	32 100	28 600	49
Humaniora och konst							
Minst 20 högskolepoäng inom humaniora/konst, ej examen							
	Kvinnor	1 706	18 500	20 000	22 500	20 900	38
	Män	928	18 500	20 400	23 300	21 500	36
	Totalt	2 634	18 500	20 000	22 800	21 100	38
Humanistisk högskoleutbildning (minst 3 år)							
	Kvinnor	3 013	20 500	23 900	28 000	25 200	47
	Män	2 072	22 700	27 000	32 300	28 600	47
	Totalt	5 085	21 000	25 000	30 000	26 600	47
Samhällsvetenskap, juridik, handel och administration							
Handelsgymnasium / 3-årig ekonomisk linje på gymnasiet							
	Kvinnor	4 839	18 200	19 600	21 700	20 500	46
	Män	1 886	19 200	21 800	25 600	23 200	44
	Totalt	6 725	18 400	20 100	22 600	21 200	45
Yrkesinriktad utbildning på gymnasial nivå inom handel och administration							
	Kvinnor	15 389	17 800	19 000	20 600	19 500	50
	Män	2 466	18 100	20 500	23 300	21 500	46
	Totalt	17 855	17 800	19 100	20 900	19 800	50
Minst 20 högskolepoäng inom samhällsv/ekonomi/juridik, ej examen							
	Kvinnor	4 919	18 500	20 300	23 000	21 400	36
	Män	2 933	18 800	21 200	24 900	22 700	35
	Totalt	7 852	18 600	20 500	23 500	21 900	36
Biblioteks- och informationsvetenskaplig högskoleutbildning (minst 3 år)							
	Kvinnor	768	20 800	22 100	24 800	23 300	47
	Män	283	21 000	22 800	25 000	23 700	46
	Totalt	1 051	20 900	22 300	24 900	23 400	47
Ekonomutbildning (högskoleutbildning minst 3 år)							
	Kvinnor	3 054	22 200	26 000	30 800	27 500	41
	Män	3 328	24 400	29 200	34 900	30 700	45
	Totalt	6 382	23 100	27 500	33 000	29 200	43
Högskoleutbildning för organisation, administration och förvaltning (minst tre år)							
	Kvinnor	1 487	21 900	25 000	29 800	26 800	45
	Män	773	22 300	26 500	33 000	28 800	45
	Totalt	2 260	22 000	25 500	30 900	27 500	45

1) Enligt svensk utbildningsnomenklatur (SUN2000)

2) Antalsuppgiften avser lönepopulationen, inte antal sysselsatta. Se förklaring på sida 33. För antal sysselsatta, se tabellerna 10, 11 och 13

9. forts

Utbildningsgrupp	Kön	Antal ²	Månadslön				Ålder
			Undre kvartil	Median	Övre kvartil	Medellön	
Juridisk högskoleutbildning (minst 3 år)	Kvinnor	4 671	22 800	27 400	35 100	30 100	40
	Män	4 386	25 600	33 000	43 500	35 200	46
	Totalt	9 057	23 900	29 800	39 000	32 500	43
Psykolog- och psykoterapeututbildning	Kvinnor	1 152	22 000	26 300	29 500	26 600	46
	Män	694	25 100	28 300	32 700	29 800	47
	Totalt	1 846	23 100	27 100	30 600	27 800	47
Samhälls- och beteendevetenskaplig högskoleutbildning (minst 3 år)	Kvinnor	3 714	21 000	24 800	30 000	26 600	45
	Män	3 920	24 200	29 000	35 000	30 600	49
	Totalt	7 634	22 300	27 000	32 400	28 600	47
Övrig eftergymnasial utb inom samhällsv, juridik, handel och administration	Kvinnor	2 884	19 600	22 000	25 500	23 400	50
	Män	1 627	21 700	25 300	30 400	26 800	52
	Totalt	4 511	20 100	23 000	27 400	24 600	50
Naturvetenskap, matematik, data							
Minst 20 högskolepoäng inom naturvetensk/matematik/data, ej examen	Kvinnor	1 047	18 300	19 800	22 200	20 800	33
	Män	1 400	19 000	21 000	25 000	22 500	34
	Totalt	2 447	18 600	20 400	24 000	21 700	34
Programmerar- o systemerarutbildning (eftergymnasial)	Kvinnor	828	20 600	24 500	28 500	25 500	40
	Män	1 122	22 800	27 000	32 100	28 200	42
	Totalt	1 950	21 700	25 900	30 800	27 000	41
Naturvetenskaplig högskoleutbildning (minst 3 år)	Kvinnor	3 393	20 000	23 000	28 300	25 100	39
	Män	5 853	23 500	29 100	35 000	30 100	45
	Totalt	9 246	21 400	26 600	32 800	28 300	43
Övrig eftergymnasial utbildning inom naturvetenskap, matematik och data	Kvinnor	1 190	19 100	21 600	25 300	22 900	41
	Män	3 996	21 500	25 200	29 500	26 200	42
	Totalt	5 186	20 800	24 400	28 700	25 500	42
Teknik och tillverkning							
Tekniskt gymnasium, 2-3 år	Kvinnor	286	19 000	20 500	23 600	22 000	52
	Män	3 036	21 600	25 000	29 500	26 200	53
	Totalt	3 322	21 200	24 600	29 100	25 900	53
Byggtutbildning vid gymnasium eller yrkesskola	Kvinnor	25	16 500	17 900	21 100	18 800	41
	Män	1 589	19 000	21 100	24 400	22 200	43
	Totalt	1 614	18 900	21 100	24 400	22 200	43
Elektro- och datateknisk utbildning vid gymnasium eller yrkesskola	Kvinnor	108	17 900	20 000	22 700	20 600	40
	Män	2 636	19 800	22 500	25 900	23 300	40
	Totalt	2 744	19 700	22 400	25 800	23 200	40
Fordons- och farkostutbildning vid gymnasium eller yrkesskola	Kvinnor	42	17 300	18 500	20 900	19 300	41
	Män	1 528	18 100	20 000	22 500	20 900	40
	Totalt	1 570	18 100	20 000	22 400	20 800	40
Verkstadsutbildning vid gymnasium eller yrkesskola	Kvinnor	91	16 300	18 000	20 600	18 900	45
	Män	1 895	18 300	20 400	22 700	21 200	44
	Totalt	1 986	18 200	20 300	22 700	21 100	44
Övrig gymnasial utbildning inom teknik och tillverkning	Kvinnor	792	18 500	19 500	21 000	20 000	54
	Män	1 640	19 400	21 300	24 600	22 500	52
	Totalt	2 432	18 900	20 500	23 400	21 700	53
Minst 20 högskolepoäng inom teknik, ej examen	Kvinnor	573	19 000	20 500	22 900	21 000	29
	Män	1 375	19 500	21 400	24 400	22 100	29
	Totalt	1 948	19 300	21 000	24 000	21 800	29
Civilingenjörsutbildning; väg- och vatten, byggnad, lantmåteri	Kvinnor	548	25 000	28 400	32 500	29 500	40
	Män	1 332	28 100	32 400	38 300	34 100	47
	Totalt	1 880	26 900	31 200	36 600	32 700	45
Civilingenjörsutbildning; maskin, fordon/farkost, industriell ekonomi	Kvinnor	274	24 600	29 000	34 000	30 200	39
	Män	1 390	26 800	32 200	38 800	33 500	43
	Totalt	1 664	26 300	31 600	38 000	32 900	42
Civilingenjörsutbildning; elektro- teknik, teknisk fysik och data	Kvinnor	295	23 600	28 700	35 000	29 800	38
	Män	2 121	24 100	31 300	38 400	32 500	42
	Totalt	2 416	24 000	31 000	38 000	32 200	41
Civilingenjörsutbildning; kemi- och bioteknik, material- och bergsteknik	Kvinnor	492	21 200	25 300	31 000	27 400	38
	Män	829	23 000	28 900	37 000	31 100	42
	Totalt	1 321	22 500	27 200	34 600	29 700	41
Lant- och skogsbruk samt djursjukvård							
Jordbruksvetenskaplig utbildning (minst 3 år)	Kvinnor	526	20 700	24 000	28 000	25 300	41
	Män	496	23 400	27 000	33 000	28 900	48
	Totalt	1 022	21 900	25 300	30 100	27 000	44

9. forts

Utbildningsgrupp	Kön	Antal ²	Månadslön				Ålder
			Undre kvartil	Median	Övre kvartil	Medellön	
Hälso- och sjukvård, social omsorg							
Omvårdnads- och omsorgsutbildning på gymnasial nivå	Kvinnor	1 185	17 200	18 600	20 500	19 100	43
	Män	354	18 300	20 200	22 100	20 700	42
	Totalt	1 539	17 500	18 900	21 000	19 500	43
Biomedicinsk analytiker- och laboratorieassistentutbildning	Kvinnor	1 353	19 000	19 900	21 000	20 300	48
	Män	110	19 000	20 200	22 000	21 000	43
	Totalt	1 463	19 000	19 900	21 000	20 300	48
Läkarutbildning	Kvinnor	1 292	26 000	30 900	38 700	33 500	47
	Män	2 037	30 900	39 700	48 600	40 600	50
	Totalt	3 329	28 000	35 800	45 500	37 900	49
Sjuksköterskeutbildning	Kvinnor	1 124	21 300	23 000	25 000	23 500	47
	Män	209	21 300	24 000	26 700	24 600	43
	Totalt	1 333	21 300	23 000	25 200	23 700	46
Socionomutbildning	Kvinnor	1 846	20 900	22 900	26 000	24 300	46
	Män	727	22 100	25 000	28 700	26 400	48
	Totalt	2 573	21 200	23 400	26 800	24 900	47
Övrig eftergymnasial utb inom hälso- och sjukvård / social omsorg	Kvinnor	1 251	20 500	23 900	27 000	24 600	44
	Män	489	20 800	24 400	29 800	26 200	44
	Totalt	1 740	20 600	23 900	27 400	25 000	44
Tjänster							
Övrig gymnasial utbildning inom tjänsteområdet	Kvinnor	1 669	16 800	18 200	20 000	18 700	46
	Män	1 199	20 400	22 300	24 800	23 000	53
	Totalt	2 868	17 700	19 900	22 400	20 500	49
Yrkesmilitärutbildning på eftergymnasial nivå	Kvinnor	361	19 700	22 700	26 700	24 100	32
	Män	10 861	23 100	27 000	33 300	29 400	41
	Totalt	11 222	23 000	26 900	33 200	29 200	41
Polisutbildning	Kvinnor	2 693	23 700	25 300	27 800	25 800	42
	Män	12 324	24 500	26 200	29 000	27 000	48
	Totalt	15 017	24 400	26 000	28 800	26 800	47
Okänd inriktning							
Gymnasial utbildning, ospecificerad	Kvinnor	822	17 100	18 600	20 500	19 200	46
	Män	726	17 600	19 500	22 100	20 400	39
	Totalt	1 548	17 300	19 000	21 100	19 800	43
Okänd utbildning	Kvinnor	562	19 300	23 000	28 900	25 300	38
	Män	882	20 200	25 000	33 300	28 300	40
	Totalt	1 444	19 800	24 400	31 200	27 100	39

10. Statlig sektor 2003. Antal sysselsatta efter myndighet och kön

10. Central government sector 2003. Number of employees by authority and sex

	Antal			Heltids- personer
	Kvinnor	Män	Totalt	
Samtliga	110 127	119 075	229 202	207 433
Allmänna civilförvaltningen och försvarsväsendet	97 193	115 858	213 051	192 030
Justitiedepartementet	17 808	23 830	41 638	38 833
Justitiedepartementet	193	124	317	309
Kammarkollegiet	116	48	164	160
Statens pensionsverk	271	118	389	380
Statskontoret	67	71	138	135
Riksåklagaren	604	404	1 008	974
Rikspolisstyrelsen	602	1 041	1 643	1 599
Statens kriminaltekniska laboratorium	144	77	221	210
Lokala polisorganisationen	7 331	14 343	21 674	20 356
Domstolsverket	3 475	1 683	5 158	4 924
Statistiska centralbyrån	837	573	1 410	1 270
Ekobrottsmyndigheten	114	90	204	201
Kriminalvårdsstyrelsen	3 873	5 146	9 019	8 043
Utrikesdepartementet	3 435	2 024	5 459	5 242
Utrikesförvaltningen	623	359	982	964
Styrelsen för internationellt utvecklingssamarbete	428	295	723	681
Migrationsverket	1 994	1 156	3 150	3 020
Utlänningsnämnden	143	65	208	203
Försvarsdepartementet	6 330	21 697	28 027	26 428
Försvarsdepartementet	74	72	146	143
Försvarsmakten, högkvarteret m.m.	223	823	1 046	1 009
Helikopterflottiljen	66	736	802	795
Arméns myndigheter	618	4 619	5 237	5 039
Marinens myndigheter	379	2 996	3 375	2 989
Flygvapnets myndigheter	561	3 157	3 718	3 580
Försvarsmaktens logistik	2 372	4 163	6 535	6 239
Militärbefälhavaren i mellersta milo	66	250	316	225
Norra militärområdesstaben	57	260	317	209
Försvarets materielverk	515	1 593	2 108	2 074
Försvarshögskolan	111	251	362	326
Kustbevakningen	105	528	633	620
Statens räddningsverk	405	689	1 094	984
Krisberedskapsmyndigheten	62	88	150	148
Totalförsvarets pliktverk	246	173	419	373
Totalförsvarets forskningsinstitut	368	975	1 343	1 285
Socialdepartementet	3 829	3 649	7 478	6 430
Socialdepartementet	173	104	277	264
Socialstyrelsen	338	201	539	499
Läkemedelsverket	275	120	395	373
Statens institutionsstyrelse	1 698	2 220	3 918	3 128
Riksförsäkringsverket	625	612	1 237	1 214
Statens folkhälsoinstitut	109	41	150	135
Smittskyddsinstitutet	218	93	311	269
Rättsmedicinalverket	244	182	426	343
Näringsdepartementet	11 865	18 265	30 130	28 853
Närings- och handelsdepartementet	277	213	490	467
Vägverket	1 843	5 983	7 826	7 481
Statens väg- och transportforskningsinstitut	47	123	170	161
Banverket	1 094	5 601	6 695	6 581
Post- och telestyrelsen	106	121	227	221
Länsarbetsnämnderna med flera	5 359	3 208	8 567	8 130
Arbetsmarknadsstyrelsen	840	569	1 409	1 350
Svenska ESF-rådet	91	57	148	143
Arbetsmiljöverket	403	409	812	777
Arbetslivsinstitutet	243	166	409	379
Verket för näringslivsutveckling	121	85	206	200
Sveriges geologiska undersökning	92	202	294	280
Patent- och registreringsverket	653	276	929	894
Skogsstyrelsen	287	868	1 155	1 047
Statens energimyndighet	119	91	210	198

1) Endast myndigheter med minst 100 heltidspersoner redovisas separat

10. forts

	Antal			Heltids- personer
	Kvinnor	Män	Totalt	
Finansdepartementet	14 423	10 076	24 499	23 238
Finansdepartementet	274	242	516	505
Regeringskansliets förvaltnings kontor	350	303	653	638
Riksskatteverket	558	728	1 286	1 235
Fortifikationsverket	141	699	840	817
Konsumentverket	128	64	192	185
Ekonomistyrningsverket	105	93	198	188
Statens fastighetsverk	135	222	357	310
Tullverket	1 147	1 334	2 481	2 371
Finansinspektionen	108	93	201	195
Premiepensionsmyndigheten	119	102	221	216
Riksgäldskontoret	79	59	138	135
Kronofogdemyndigheten	1 765	814	2 579	2 462
Länsstyrelsen	3 038	2 337	5 375	4 984
Skattemyndigheten	6 339	2 874	9 213	8 761
Utbildningsdepartementet	31 480	29 094	60 574	50 220
Utbildningsdepartementet	152	74	226	217
Lunds universitet	3 322	3 825	7 147	5 959
Växjö universitet	480	499	979	780
Högskolan i Kalmar	441	414	855	692
Högskolan i Kristianstad	332	228	560	449
Blekinge tekniska högskola	241	323	564	463
Södertörns högskola	414	352	766	609
Malmö högskola	784	577	1 361	1 117
Kungliga Biblioteket	169	109	278	261
Stockholms universitet	2 286	2 141	4 427	3 530
Kungliga tekniska högskolan	1 294	2 541	3 835	3 158
Karolinska institutet	2 595	1 374	3 969	3 440
Lärarygskolan i Stockholm	445	206	651	545
Kungliga musikhögskolan	111	191	302	166
Luleå tekniska universitet	684	839	1 523	1 373
Institutet för rymdfysik	29	80	109	102
Umeå universitet	2 195	2 052	4 247	3 604
Mitthögskolan	542	555	1 097	955
Högskolan i Halmstad	285	278	563	457
Högskoleverket	103	65	168	151
Uppsala universitet	2 982	3 210	6 192	4 916
Mälardalens högskola	507	496	1 003	834
Högskolan Dalarna	335	346	681	554
Högskolan i Gävle	386	359	745	620
Örebro universitet	692	594	1 286	1 063
Högskolan på Gotland	71	102	173	145
Göteborgs universitet	3 179	2 511	5 690	4 481
Högskolan i Borås	385	310	695	545
Karlstads universitet	686	551	1 237	1 039
Nationellt centrum för flexibelt Lärande	100	85	185	175
Högskolan i Trollhättan/Uddevalla	287	239	526	445
Statens skolverk	206	120	326	300
Myndigheten för skolutveckling	117	69	186	178
Linköpings universitet	1 857	1 829	3 686	3 200
Högskolan i Skövde	263	253	516	416
Specialpedagogiska institutet	580	226	806	616
Verket för innovationssystem	71	80	151	138
Vetenskapsrådet	102	68	170	162
Konstfack	106	93	199	141
Centrala Studiestödsnämnden	684	334	1 018	981
Specialskolemyndigheten	529	175	704	629
Jordbruksdepartementet	3 425	2 880	6 305	5 404
Jordbruksdepartementet	99	58	157	153
Statens jordbruksverk	828	498	1 326	1 028
Sveriges lantbruksuniversitet	1 750	1 696	3 446	2 963
Statens veterinärmedicinska anstalt	282	114	396	363
Statens livsmedelsverk	271	292	563	512
Fiskeriverket	130	180	310	293
Kulturdepartementet	1 867	1 384	3 251	2 810
Nationalmuseum med prins Eugens Waldemarsudde	142	68	210	156
Riksarkivet	326	315	641	593

10. forts

	Antal			Heltids- personer
	Kvinnor	Män	Totalt	
Naturhistoriska riksmuseet	131	131	262	229
Statens maritima museer	131	130	261	190
Riksantikvarieämbetet	341	254	595	550
Integrationsverket	62	47	109	104
Statens museer för världskultur	104	59	163	129
Miljödepartementet	2 336	2 664	5 000	3 928
Miljödepartementet	123	65	188	181
Boverket	91	75	166	159
Lantmäteriverket	1 055	1 179	2 234	2 012
Sveriges meteorologiska och hydrologiska institut	482	861	1 343	549
Statens kärnkraftinspektion	42	65	107	104
Kemikalieinspektionen	108	61	169	159
Statens naturvårdsverk	317	225	542	526
Statens strålskyddsinstitut	49	69	118	111
Riksdagens och dess verk	395	295	690	644
Riksdagens förvaltningskontor	354	277	631	590
Summa statligt löneroglerad verksamhet	97 193	115 858	213 051	192 030
Övrig statlig löneroglerad verksamhet	12 934	3 217	16 151	15 402
Nordiska museet	155	85	240	208
Stiftelsen Skansen	109	82	191	175
Allmänna försäkringskassan	12 432	2 889	15 321	14 688

11. Statlig sektor 2003. Antal sysselsatta efter tjänstgöringens omfattning, län, kommun och kön

11. Central government sector 2003. Number of full-time and part-time employees by extent of employment, county, municipality and sex

Län/Kommun	Antal					Förändring 02 - 03		Heltids- personer	Antal invå- nare
	Samtliga	Heltid		Deltid		Antal	Procent		
		Kvinnor	Män	Kvinnor	Män				
Sverige	229 202	82 970	102 439	27 157	16 636	11 601	5	207 433	8 975 670
Stockholms län	64 884	26 128	27 765	6 964	4 027	3 235	5	59 414	1 860 872
Botkyrka	341	161	137	31	12	51	18	322	75 432
Danderyd	85	35	31	17	2	11	15	78	29 884
Ekerö	241	86	92	37	26	-5	-2	205	23 311
Haninge	2 382	551	1 643	115	73	-25	-1	2 294	71 377
Huddinge	3 398	1 365	1 193	573	267	240	8	2 957	87 121
Järfälla	275	141	96	28	10	1	0	261	61 473
Lidingö	85	24	40	14	7	14	20	76	41 194
Nacka	435	198	188	36	13	9	2	418	77 470
Norrtälje	772	268	369	87	48	-3	0	703	54 021
Nykvarn	2	2	-	-	-	0	0	2	8 269
Nynäshamn	188	57	114	7	10	-31	-14	181	24 587
Salem	33	7	25	1	-	20	154	33	14 057
Sigtuna	1 164	462	516	116	70	165	17	1 079	36 028
Sollentuna	680	305	291	68	16	39	6	651	58 884
Solna	6 384	2 728	2 558	772	326	137	2	5 893	57 994
Stockholm	43 316	18 031	17 810	4 634	2 841	2 248	6	39 505	761 721
Sundbyberg	800	303	417	53	27	14	2	773	33 738
Södertälje	1 254	460	629	102	63	-10	-1	1 175	80 049
Tyresö	152	79	48	18	7	43	39	141	40 097
Täby	587	242	265	50	30	30	5	555	60 168
Upplands Väsby	463	218	176	41	28	81	21	432	37 397
Upplands-Bro	806	160	482	65	99	131	19	720	21 252
Vallentuna	78	39	24	14	1	7	10	75	26 306
Vaxholm	536	63	432	20	21	43	9	510	9 725
Värmdö	105	30	52	13	10	15	17	94	33 134
Österåker	322	113	137	52	20	10	3	284	36 183
Uppsala län	15 188	4 975	6 141	2 393	1 679	1 214	9	12 996	300 495
Enköping	1 108	256	665	84	103	-63	-5	1 018	38 005
Håbo	20	9	9	1	1	-6	-23	19	18 115
Knivsta	15	2	10	1	2	15	-	13	12 821
Tierp	165	70	64	28	3	3	2	154	20 116
Uppsala	13 704	4 577	5 315	2 257	1 555	1 274	10	11 637	180 669
Älvkarleby	19	6	10	2	1	-7	-27	18	9 028
Östhammar	157	55	68	20	14	-2	-1	138	21 741
Södermanlands län	5 117	1 884	2 376	466	391	294	6	4 667	260 380
Eskilstuna	2 110	850	945	199	116	135	7	1 948	90 694
Flen	159	52	88	13	6	27	21	148	16 629
Gnesta	178	85	31	50	12	14	9	162	10 002
Katrineholm	374	148	168	34	24	2	1	346	32 418
Nyköping	1 052	475	436	96	45	41	4	998	49 382
Oxelösund	47	15	25	4	3	5	12	43	11 299
Strängnäs	999	209	601	45	144	74	8	860	30 212
Trosa	167	43	71	19	34	-4	-2	137	10 565
Vingåker	31	7	11	6	7	0	0	24	9 179
Östergötlands län	11 424	4 026	5 383	1 330	685	354	3	10 528	414 897
Boxholm	10	8	2	-	-	1	11	10	5 308
Finspång	46	27	14	3	2	-2	-4	44	21 052
Kinda	50	19	23	5	3	2	4	46	9 981
Linköping	7 417	2 416	3 618	906	477	181	3	6 790	136 231
Mjölby	252	71	130	37	14	-15	-6	233	25 191
Motala	366	139	175	42	10	-7	-2	348	42 015
Norrköping	3 080	1 271	1 348	301	160	197	7	2 878	123 971
Söderköping	35	17	8	5	5	0	0	29	14 082
Vadstena	58	19	16	15	8	0	0	50	7 582
Valdemarsvik	52	20	24	4	4	4	8	48	8 195
Ydre	10	1	6	3	-	0	0	9	3 943
Åtvidaberg	38	16	13	7	2	-4	-10	34	11 818
Ödeshög	10	2	6	2	-	-3	-23	10	5 528

11. forts

Län/Kommun	Antal					Förändring 02 - 03		Heltids- personer	Antal invå- nare
	Samtliga	Heltid		Deltid		Antal	Procent		
		Kvinnor	Män	Kvinnor	Män				
Jönköpings län	5 660	1 892	2 819	679	270	33	1	5 286	328 659
Aneby	15	6	4	3	2	-4	-21	13	6 666
Eksjö	1 013	252	565	108	88	-2	0	912	16 656
Gislaved	123	48	53	21	1	-1	-1	115	29 956
Gnosjö	18	9	5	3	1	1	6	17	9 926
Habo	47	20	17	8	2	0	0	45	9 568
Jönköping	3 042	1 222	1 332	357	131	26	1	2 860	119 340
Mullsjö	26	11	12	2	1	3	13	25	7 129
Nässjö	721	93	570	41	17	58	9	702	29 337
Sävsjö	24	8	6	6	4	1	4	18	10 968
Tranås	116	46	50	16	4	-38	-25	111	17 709
Vaggeryd	51	21	20	6	4	1	2	47	12 656
Vetlanda	140	51	52	33	4	-1	-1	127	26 398
Värnamo	324	105	133	75	11	-11	-3	294	32 350
Kronobergs län	3 102	960	1 337	523	282	174	6	2 718	177 448
Alvesta	253	62	158	22	11	23	10	241	18 879
Lessebo	32	7	17	7	1	7	28	30	8 227
Ljungby	201	68	81	44	8	30	18	181	26 897
Markaryd	27	11	11	2	3	7	35	24	9 594
Tingsryd	123	33	59	17	14	-3	-2	108	13 013
Uppvidinge	25	4	18	3	-	2	9	23	9 553
Växjö	2 381	756	969	412	244	99	4	2 056	75 848
Älmhult	60	19	24	16	1	9	18	55	15 437
Kalmar län	3 316	1 122	1 483	457	254	205	7	2 962	234 886
Borgholm	53	22	21	7	3	0	0	49	11 147
Emmaboda	26	8	14	3	1	-3	-10	25	9 659
Hultsfred	119	43	59	13	4	-2	-2	112	14 739
Högsby	14	5	5	2	2	-3	-18	11	6 348
Kalmar	2 367	767	1 068	324	208	235	11	2 086	60 415
Mönsterås	16	7	6	2	1	1	7	15	13 256
Mörbylånga	41	11	20	6	4	-37	-47	37	13 481
Nybro	95	47	31	14	3	-2	-2	88	19 968
Oskarshamn	194	92	69	27	6	3	2	182	26 253
Torsås	12	5	4	3	-	-1	-8	11	7 231
Vimmerby	63	17	32	13	1	-9	-13	58	15 621
Västervik	316	98	154	43	21	23	8	288	36 768
Gotlands län	1 745	607	891	142	105	64	4	1 630	57 535
Gotland	1 745	607	891	142	105	64	4	1 630	57 535
Blekinge län	4 499	1 234	2 631	385	249	296	7	4 190	149 889
Karlshamn	423	157	203	42	21	4	1	403	30 779
Karlskrona	2 880	818	1 628	261	173	220	8	2 659	60 857
Olofström	71	35	26	7	3	10	16	66	13 541
Ronneby	1 049	201	735	66	47	67	7	992	28 287
Sölvesborg	76	23	39	9	5	-5	-6	70	16 425
Skåne län	24 277	8 373	10 422	3 434	2 048	1 249	5	21 718	1 152 697
Bjuv	34	18	12	2	2	8	31	32	13 810
Bromölla	41	20	15	5	1	8	24	39	11 994
Burlöv	87	22	54	6	5	-156	-64	83	15 257
Båstad	43	17	20	4	2	6	16	40	14 088
Eslöv	143	59	48	30	6	-46	-24	130	29 400
Helsingborg	1 559	554	764	172	69	201	15	1 487	120 154
Hässleholm	1 089	252	721	73	43	-55	-5	1 038	48 787
Höganäs	60	25	21	6	8	7	13	53	23 003
Hörby	58	22	27	8	1	12	26	54	14 051
Höör	72	28	28	11	5	9	14	65	14 278
Klippan	120	35	54	24	7	-5	-4	109	15 963
Kristianstad	1 952	783	771	272	126	171	10	1 759	75 294
Kävlinge	83	40	22	17	4	10	14	78	25 539
Landskrona	272	143	89	34	6	-28	-9	262	38 658
Lomma	462	143	193	89	37	22	5	418	18 311
Lund	8 417	2 537	3 361	1 415	1 104	943	13	7 082	100 995
Malmö	7 447	2 853	3 149	953	492	215	3	6 825	267 171
Osby	40	15	17	6	2	1	3	36	12 707
Perstorp	48	21	14	6	7	3	7	40	6 805

11. forts

Län/Kommun	Antal				Förändring 02 - 03		Heltids- personer	Antal invå- nare	
	Samtliga	Heltid		Deltid		Antal			Procent
		Kvinnor	Män	Kvinnor	Män				
Simrishamn	157	58	66	27	6	-18	-10	146	19 499
Sjöbo	81	17	46	14	4	-9	-10	74	17 199
Skurup	51	17	18	14	2	15	42	46	14 099
Staffanstorps	51	23	18	9	1	5	11	48	20 238
Svalöv	46	18	11	11	6	13	39	37	12 833
Svedala	105	30	58	11	6	16	18	97	18 269
Tomelilla	36	16	14	5	1	2	6	35	12 515
Trelleborg	334	137	130	46	21	-27	-8	310	39 110
Vellinge	75	30	36	7	2	12	19	73	31 300
Ystad	516	183	241	60	32	105	26	483	26 655
Åstorp	47	20	23	3	1	10	27	45	13 326
Ängelholm	667	206	356	72	33	-202	-23	625	37 859
Örkelljunga	53	18	18	12	5	6	13	45	9 483
Östra Göinge	31	13	7	10	1	-5	-14	28	14 047
Hallands län	4 080	1 283	1 987	550	260	195	5	3 718	281 322
Falkenberg	298	95	134	45	24	25	9	265	39 145
Halmstad	3 085	891	1 602	379	213	228	8	2 809	87 372
Hylte	43	16	16	10	1	-9	-17	39	10 377
Kungsbacka	216	125	46	36	9	-7	-3	201	67 653
Laholm	86	26	39	17	4	-8	-9	78	22 883
Varberg	352	130	150	63	9	-34	-9	326	53 892
Västra Götalands län	29 705	10 356	12 818	4 099	2 432	1 414	5	26 487	1 514 992
Ale	78	37	22	16	3	-35	-31	72	25 993
Alingsås	268	114	108	35	11	-1	0	252	35 530
Bengtsfors	63	26	24	11	2	2	3	57	10 436
Bollebygd	14	7	7	-	-	3	27	14	7 891
Borås	1 924	737	743	285	159	86	5	1 699	98 505
Dals-Ed	25	6	12	2	5	7	39	20	5 014
Essunga	3	-	2	-	1	-4	-57	3	5 736
Falköping	271	59	161	25	26	-40	-13	253	30 981
Färgelanda	12	5	3	4	-	-1	-8	11	6 841
Grästorps	11	5	4	1	1	1	10	10	5 835
Gullspång	35	18	14	2	1	-2	-5	34	5 726
Göteborg	15 039	5 505	5 783	2 294	1 457	943	7	13 102	478 055
Götene	26	9	8	8	1	-5	-16	22	12 992
Herrljunga	38	9	24	4	1	-4	-10	36	9 440
Hjo	12	4	4	3	1	0	0	11	8 844
Härryda	246	98	115	26	7	7	3	237	31 208
Karlsborg	414	50	343	10	11	-27	-6	402	6 923
Kungälv	415	139	181	59	36	30	8	375	38 154
Lerum	40	18	14	5	3	-6	-13	37	35 890
Lidköping	1 407	328	891	120	68	130	10	1 327	37 125
Lilla Edet	25	9	12	4	-	-3	-11	24	12 983
Lysekil	192	61	105	19	7	7	4	182	14 798
Mariestad	505	189	240	51	25	5	1	474	23 847
Mark	245	94	96	38	17	6	3	219	33 218
Mellerud	82	11	60	7	4	-3	-4	76	9 792
Munkedal	71	27	19	16	9	-7	-9	61	10 405
Möndal	935	362	286	192	95	42	5	796	57 523
Orust	80	19	47	10	4	6	8	73	15 160
Partille	74	42	17	13	2	3	4	70	33 192
Skara	330	124	115	70	21	-25	-7	296	18 360
Skövde	2 446	656	1 425	202	163	222	10	2 267	49 741
Sotenäs	77	12	56	5	4	6	9	74	9 359
Stenungsund	154	75	53	25	1	1	1	147	22 291
Strömstad	230	70	106	35	19	8	4	205	11 233
Svenljunga	61	6	39	8	8	6	11	53	10 445
Tanum	72	16	41	11	4	2	3	64	12 288
Tibro	53	25	20	6	2	7	15	49	10 640
Tidaholm	283	72	147	27	37	25	10	257	12 575
Tjörn	25	7	17	1	-	-2	-7	24	14 891
Tranemo	16	7	6	3	-	-14	-47	14	11 887
Trollhättan	616	244	272	74	26	12	2	570	52 920
Töreboda	51	14	31	5	1	-2	-4	48	9 412
Uddevalla	993	349	453	123	68	-59	-6	903	49 871
Ulricehamn	103	42	39	17	5	-1	-1	96	22 319

11. forts

Län/Kommun	Antal					Förändring 02 - 03		Heltids- personer	Antal invå- nare
	Samtliga	Heltid		Deltid		Antal	Procent		
		Kvinnor	Män	Kvinnor	Män				
Vara	68	18	37	5	8	-11	-14	62	15 995
Vårgårda	17	7	5	4	1	3	21	14	10 692
Vänersborg	1 365	570	490	208	97	92	7	1 212	37 101
Åmål	98	46	40	6	6	3	3	91	12 854
Öckerö	97	8	81	4	4	1	1	92	12 081
Värmlands län	6 431	2 028	3 288	631	484	500	8	5 859	273 563
Arvika	195	90	75	19	11	-10	-5	184	26 302
Eda	49	16	27	3	3	-3	-6	46	8 662
Filipstad	35	16	15	1	3	1	3	33	11 121
Forshaga	80	23	44	6	7	10	14	71	11 452
Grums	16	4	8	4	-	6	60	14	9 379
Hagfors	51	19	26	4	2	7	16	47	13 648
Hammarö	22	12	8	2	-	12	120	21	14 307
Karlstad	4 628	1 431	2 326	491	380	452	11	4 182	81 343
Kil	210	71	116	11	12	23	12	201	11 891
Kristinehamn	805	198	507	54	46	-6	-1	749	23 946
Munkfors	8	3	3	1	1	1	14	7	4 075
Storfors	11	7	3	1	-	1	10	11	4 559
Sunne	83	37	30	12	4	4	5	75	13 586
Säffle	70	32	27	8	3	3	5	63	16 244
Torsby	101	46	38	10	7	2	2	92	13 311
Årjäng	67	23	35	4	5	-3	-4	62	9 737
Örebro län	6 661	2 549	2 607	991	514	445	7	5 909	273 935
Askersund	62	17	38	4	3	-4	-6	58	11 539
Degerfors	26	18	7	1	-	9	53	26	10 181
Hallsberg	324	85	211	19	9	-11	-3	312	15 589
Hällefors	61	35	14	9	3	2	3	55	7 712
Karlskoga	293	122	109	35	27	11	4	271	30 532
Kumla	422	137	242	22	21	26	7	401	19 279
Laxå	46	24	13	8	1	7	18	41	6 366
Lekeberg	81	28	22	21	10	18	29	68	7 040
Lindesberg	391	171	137	61	22	14	4	351	23 442
Ljusnarsberg	65	22	15	16	12	10	18	53	5 415
Nora	82	23	46	9	4	-5	-6	76	10 552
Örebro	4 808	1 867	1 753	786	402	368	8	4 197	126 288
Västmanlands län	3 824	1 528	1 664	407	225	125	3	3 536	260 134
Arboga	317	117	183	10	7	-23	-7	312	13 514
Fagersta	228	69	137	15	7	-41	-15	220	12 334
Hallstahammar	97	61	24	7	5	1	1	92	15 039
Heby	34	7	20	4	3	1	3	29	13 711
Kungsör	10	5	4	-	1	0	0	9	8 235
Köping	104	62	25	13	4	-12	-10	95	24 585
Norberg	9	4	2	2	1	1	13	7	5 930
Sala	133	70	45	15	3	2	2	127	21 742
Skinnskatteberg	49	13	24	7	5	-4	-8	44	4 857
Surahammar	20	3	11	5	1	-1	-5	16	10 200
Västerås	2 823	1 117	1 189	329	188	201	8	2 584	129 987
Dalarnas län	5 312	1 919	2 456	614	323	167	3	4 858	276 520
Avesta	202	89	78	30	5	3	2	187	22 249
Borlänge	2 277	766	1 254	169	88	69	3	2 186	46 919
Falun	1 656	648	626	241	141	116	8	1 451	55 010
Gagnef	16	5	8	3	-	-4	-20	14	10 059
Hedemora	112	43	39	22	8	-1	-1	94	15 555
Leksand	73	33	30	4	6	-9	-11	69	15 419
Ludvika	279	109	104	44	22	-1	0	248	26 011
Malung	105	38	51	8	8	-18	-15	95	10 538
Mora	338	132	123	57	26	27	9	295	20 093
Orsa	23	6	9	7	1	-1	-4	18	7 053
Rättvik	78	20	44	6	8	0	0	70	10 827
Smedjebacken	24	7	14	2	1	0	0	22	11 012
Säter	32	7	13	9	3	6	23	27	11 041
Vansbro	33	8	19	5	1	-7	-18	30	7 164
Älvdalen	64	8	44	7	5	-13	-17	54	7 570

11. forts

Län/Kommun	Antal					Förändring 02 - 03		Heltids- personer	Antal invå- nare
	Samtliga	Heltid		Deltid		Antal	Procent		
		Kvinnor	Män	Kvinnor	Män				
Gävleborgs län	5 329	2 146	2 361	519	303	263	5	4 942	276 866
Bollnäs	249	95	128	19	7	3	1	236	26 213
Gävle	3 819	1 403	1 799	362	255	238	7	3 522	91 701
Hofors	46	25	10	8	3	9	24	41	10 338
Hudiksvall	261	118	99	35	9	14	6	244	37 057
Ljusdal	128	53	53	15	7	1	1	115	19 771
Nordanstig	22	7	8	4	3	-7	-24	18	9 971
Ockelbo	34	8	19	4	3	3	10	30	5 991
Ovanåker	24	8	12	2	2	-2	-8	21	12 051
Sandviken	172	99	43	24	6	-2	-1	162	36 817
Söderhamn	574	330	190	46	8	6	1	553	26 956
Västernorrlands län	6 807	2 886	3 023	589	309	309	5	6 383	244 105
Härnösand	1 674	676	736	166	96	14	1	1 556	25 272
Kramfors	345	114	179	30	22	17	5	316	20 508
Sollefteå	560	174	300	47	39	54	11	512	21 317
Sundsvall	3 286	1 605	1 292	276	113	169	5	3 111	93 307
Timrå	96	30	61	3	2	1	1	94	17 854
Ånge	332	108	205	11	8	41	14	322	10 897
Örnsköldsvik	514	179	250	56	29	13	3	471	54 950
Jämtlands län	3 779	1 142	2 132	290	215	106	3	3 507	127 645
Berg	47	12	17	13	5	5	12	36	7 865
Bräcke	76	11	49	14	2	6	9	65	7 359
Härjedalen	99	36	38	18	7	-15	-13	83	11 065
Krokom	87	35	35	13	4	3	4	77	14 088
Ragunda	32	7	20	3	2	-4	-11	30	5 948
Strömsund	132	37	64	19	12	9	7	113	13 267
Åre	91	10	64	7	10	4	5	80	9 692
Östersund	3 215	994	1 845	203	173	98	3	3 024	58 361
Västerbottens län	8 676	3 128	3 663	1 082	803	603	8	7 677	255 956
Bjurholm	32	3	20	4	5	3	10	27	2 575
Dorotea	21	7	11	2	1	0	0	19	3 226
Lycksele	165	48	84	22	11	2	1	147	12 820
Malå	30	10	14	4	2	2	7	27	3 498
Nordmaling	35	13	19	1	2	6	21	33	7 616
Norsjö	34	11	18	5	-	1	3	31	4 478
Robertsfors	33	11	14	5	3	-4	-11	28	7 082
Skellefteå	685	274	304	75	32	45	7	644	71 772
Sorsele	32	3	19	6	4	-1	-3	24	2 981
Storuman	114	22	67	14	11	-6	-5	98	6 595
Umeå	7 103	2 628	2 897	885	693	546	8	6 262	107 917
Vilhelmina	130	34	53	20	23	7	6	104	7 588
Vindeln	98	31	31	26	10	-6	-6	81	5 885
Vännäs	142	28	103	6	5	9	7	137	8 513
Åsele	22	5	9	7	1	-1	-4	17	3 410
Norrbottnens län	9 012	2 804	5 188	516	504	363	4	8 437	252 874
Arjeplog	104	42	51	8	3	12	13	98	3 259
Arvidsjaur	299	65	215	11	8	17	6	287	6 948
Boden	2 186	464	1 499	80	143	154	8	2 023	28 214
Gällivare	328	135	153	24	16	63	24	306	19 251
Haparanda	227	77	105	21	24	-21	-9	211	10 346
Jokkmokk	100	38	42	12	8	1	1	87	5 633
Kalix	288	107	141	17	23	63	28	264	17 702
Kiruna	692	226	376	53	37	-18	-3	638	23 407
Luleå	4 045	1 414	2 189	245	197	77	2	3 830	72 237
Pajala	43	11	22	3	7	-12	-22	35	7 053
Piteå	435	190	192	29	24	49	13	409	40 662
Älvsbyn	198	23	159	8	8	-19	-9	191	8 838
Övertorneå	39	5	25	4	5	-6	-13	33	3 993
Övertorneå	28	7	19	1	1	3	12	27	5 331
Okänd stationeringsort	374	-	4	96	274	-7	-2	11	-

12. Statlig sektor 2003. Antal anställda, nyanställda och avgångna efter ålder och kön

12. Central government sector 2003. Number of employees, new appointments and resignations/retirements by age and sex

Ålder		Antal			Heltidspersoner		
		Kvinnor	Män	Totalt	Kvinnor	Män	Totalt
Samtliga	Anställda	113 358	121 956	235 314	101 455	111 765	213 220
	Nyanställda	14 027	14 246	28 273	10 464	10 776	21 240
	Avgångna	11 509	13 042	24 551	7 948	9 147	17 096
-24	Anställda	2 972	4 486	7 458	1 952	3 478	5 431
	Nyanställda	1 847	2 753	4 600	1 056	2 015	3 072
	Avgångna	1 440	1 939	3 379	618	1 088	1 706
25-29	Anställda	10 894	11 210	22 104	9 543	9 996	19 538
	Nyanställda	3 539	3 355	6 894	2 798	2 661	5 459
	Avgångna	1 862	1 824	3 686	1 283	1 240	2 522
30-34	Anställda	12 659	13 495	26 154	11 436	12 457	23 894
	Nyanställda	2 389	2 340	4 729	1 955	1 919	3 873
	Avgångna	1 578	1 724	3 302	1 260	1 335	2 595
35-39	Anställda	13 843	15 563	29 406	12 342	14 543	26 886
	Nyanställda	1 942	1 699	3 641	1 555	1 385	2 940
	Avgångna	1 290	1 245	2 535	980	936	1 916
40-44	Anställda	13 120	14 035	27 155	11 807	13 162	24 969
	Nyanställda	1 422	1 173	2 595	1 110	903	2 012
	Avgångna	899	929	1 828	626	644	1 270
45-49	Anställda	14 510	15 345	29 855	13 309	14 459	27 767
	Nyanställda	1 113	938	2 051	853	699	1 552
	Avgångna	844	797	1 641	622	565	1 187
50-54	Anställda	16 904	17 341	34 245	15 719	16 373	32 093
	Nyanställda	815	786	1 601	616	574	1 190
	Avgångna	770	1 016	1 786	565	791	1 356
55-59	Anställda	18 404	18 697	37 101	17 065	17 529	34 593
	Nyanställda	524	600	1 124	351	374	724
	Avgångna	992	1 278	2 270	791	1 009	1 800
60-64	Anställda	9 101	10 317	19 418	7 961	9 149	17 110
	Nyanställda	254	323	577	130	164	295
	Avgångna	1 412	1 662	3 074	1 088	1 311	2 399
65-	Anställda	951	1 467	2 418	321	619	940
	Nyanställda	182	279	461	41	82	123
	Avgångna	422	628	1 050	116	228	345

13. Antal sysselsatta inom offentlig sektor och kön 1999-2003, tusental**13. Number of employees in the public sector by sector and sex 1999-2003, thousands**

Sektor	1999		2000		2001		2002		2003	
	Antal	Heltids- personer	Antal	Heltids- personer	Antal	Heltids- personer	Antal	Heltids- personer	Antal	Heltids- personer
Hela offentliga sektorn										
Kvinnor	914,1	723,6	877,2	697,4	880,3	702,5	887,1	710,6	899,6	719,7
Män	353,1	312,8	331,7	294,6	323,4	287,2	327,3	290,8	335,5	294,9
Totalt	1267,1	1036,5	1208,8	992,0	1203,7	989,7	1214,4	1001,3	1 235,1	1 014,6
Staten¹										
Kvinnor	98,9	86,6	94,4	82,8	91,3	80,7	91,8	83,3	97,2	86,0
Män	132,5	120,7	124,0	113,9	110,8	102,6	110,6	103,8	115,9	106,0
Totalt	231,4	207,3	218,4	196,7	202,1	183,4	202,4	187,0	213,1	192,0
Landsting										
Kvinnor	187,2	155,3	174,3	145,0	174,6	146,6	172,6	145,0	178,6	149,1
Män	46,2	42,2	43,9	39,9	44,0	40,1	43,4	39,5	45,1	40,6
Totalt	233,4	197,5	218,2	185,0	218,5	186,6	216,0	184,5	223,7	189,7
Primärkommuner										
Kvinnor	602,1	460,5	596,4	458,1	602,0	463,4	610,5	470,6	610,9	472,2
Män	161,6	138,6	160,8	138,0	165,6	141,6	170,4	144,7	171,4	145,3
Totalt	763,7	599,1	757,2	596,1	767,6	605,0	780,9	615,3	782,2	617,5
Övriga										
Kvinnor	11,6	10,9	12,1	11,5	12,4	11,8	12,2	11,6	12,9	12,4
Män	2,8	2,6	3,0	2,8	3,0	2,8	3,0	2,8	3,2	3,0
Totalt	14,4	13,5	15,1	14,2	15,5	14,6	15,3	14,4	16,2	15,4

1) Inklusive helt tjänstlediga

Fakta om statistiken

Detta Statistiska meddelande (SM) ingår i SCB:s och Medlingsinstitutets löpande lönestrukturstatistik och avser löner och sysselsättning inom statlig sektor 2003. Syftet med undersökningen är att årligen belysa löner och sysselsättning inom staten i termer av nivå, utveckling och struktur.

Sysselsättningsstatistik för den statliga sektorn har funnits sedan 1954 på riksnivå och regional statistik på kommunnivå sedan 1966/67. Lönestatistik har redovisats sedan början av 1970-talet.

Detta omfattar statistiken

Objekt och population

Målpopulationen omfattar samtliga anställda inom statlig förvaltning, sysselsatta vid institutioner hänförliga till statlig sektor samt sysselsatta vid socialförsäkringsfonder den 1 september 2003. Anställda inom statliga aktiebolag och affärsverk ingår ej i undersökningen. Dessa ingår i undersökningen för privat sektor.

I den redovisade statistiken används två olika undersökningspopulationer, en för statistiken över sysselsättning och en för statistiken över löner. Dessa populationer definieras enligt nedan:

1) Sysselsättningspopulationen omfattar samtliga anställda arbetstagare inom den statliga sektorn den 1 september 2003 förutom:

- Tjänstlediga som ej fick lön utbetald under redovisningsmånaden
- Utlandsanställda

2) Lönepopulationen utgår från sysselsättningspopulationen men avgränsas vidare genom att endast personer som under mätmånaden fyllt 18 men ej 65 år ingår. Dessutom exkluderas följande:

- Arvodesanställda
- Anställda med en tjänstgöringsomfattning som är mindre än 5 procent

I både sysselsättnings- och lönepopulationen kan en person förekomma, och räknas, flera gånger om denne uppehåller flera tjänster. Således räknas antalet tjänster, inte antalet personer.

Skillnaden mellan sysselsättnings- och lönepopulationen är ca 13 400 personer.

Statistiska mått

Sysselsättningsuppgifterna redovisas dels med *antal* sysselsatta, dels med *förändring* av antal sysselsatta från föregående år. Löneuppgifterna redovisas med *medellön*, *median*, *undre* och *övre kvartil* samt *förändring* från föregående år. Medellön beräknas som summan av individernas lön dividerat med antalet individer. Med undre kvartil, median och övre kvartil menas att 25 %, 50 % respektive 75 % av de anställda har en lägre lön än det angivna värdet

Redovisningsgrupper

I statistiken görs framförallt indelningar efter kön, yrke, region och utbildning. Indelningar efter ålder, tjänstgöringens omfattning och månadslön förekommer också.

Specialbearbetningar kan göras på en finare redovisningsnivå eftersom materialet är totalräknat.

Referenstid

Mätperioden för huvuddelen av uppgifterna avser september 2003. För tjänstemän vid universitet och högskolor avser mätperioden oktober månad. För de

myndigheter som tillämpade 2003 års löneavtal först under årets sista månader, har decemberlönen använts.

Definitioner och förklaringar

Variabler

Variabelinnehållet beskrivs i alfabetisk ordning. Variabler och begrepp markerade med fet stil i löpande text finns definierade under egen rubrik.

Anställningsform

Det förekommer tre olika anställningsformer i redovisningen: heltid, deltid och övriga. Övriga består huvudsakligen av timanställda där ersättning utgår per arbetad timme.

Observera att heltidsanställda ibland kan vara deltidstjänstgörande p.g.a. partiell tjänstledighet. De som tillhör anställningsformerna deltid och övriga kan ibland vara heltidstjänstgörande.

Grundlön

Med grundlön avses avtalad lön inklusive fasta lönetillägg. Med fasta lönetillägg avses huvudsakligen tillägg som är knutna till tjänsten och oberoende av arbetstidens förläggning. I det fall tjänstgöringens omfattning ej avser heltid räknas grundlönen om till heltid med hjälp av **tjänstgöringens omfattning**.

Heltidspersoner

Antalet heltidspersoner i en redovisningsgrupp beräknas som summan av **tjänstgöringens omfattning** för de anställningar som tillhör redovisningsgruppen i materialet. Till exempel summeras två anställningar med 60 procent respektive 40 procent tjänstgöringsomfattning inom ett visst län till en heltidsperson.

Kommun

Med kommun avses i normalfallet anställningens tjänsteställe. Kommunindelningen följer 2003 års regionala indelning.

Kön

Uppgift om kön hämtas från individernas personnummer.

Län

Med län avses i normalfallet anställningens tjänsteställe. Länsindelningen följer 2003 års regionala indelning.

Myndighet

Myndigheterna redovisas enligt Sveriges statskalender 2003.

Månadslön

Med månadslön avses anställningens sammanlagda grundlön plus **rörliga lönetillägg** samt naturaförmåner. Övertidsersättning ingår ej. I det fall tjänstgöringens omfattning ej avser heltid räknas grundlönen och de rörliga lönetilläggen om till heltid.

Offentlig sektor

Med offentlig sektor avses primärkommunala, landstingskommunala och statliga verksamhetsområden.

Rörliga lönetillägg

Med rörliga lönetillägg avses tillägg knutna till arbetstidens förläggning, t.ex. OB, jour- och beredskapsersättning. Även vissa andra, svårklassificerade tillägg förs hit.

Statlig verksamhet

Statistiken delas upp i statlig verksamhet och övrig statligt lönereglerad verksamhet. Övrig statligt lönereglerad verksamhet är verksamhet där staten ej är huvudman men statlig lönereglering gäller.

Tjänstebestämmning

Redovisning sker utifrån Arbetsgivarverkets tjänstebestämningskod.

Tjänstgöringens omfattning

Med tjänstgöringens omfattning avses faktisk tjänstgöringstid i förhållande till heltid för en individ under mät månaden.

Med heltidstjänstgörande avses den som antingen är heltidsanställd utan partiell tjänstledighet, eller timanställda som arbetat 165 timmar eller mer. Med partiell tjänstledighet avses föräldraledighet enligt lagen om allmän försäkring, lagen om rätt till ledighet för vård av barn, utbildning m m.

Med deltidstjänstgörande avses den som är antingen *i*) heltidsanställd med partiell tjänstledighet eller *ii*) deltidstjänstgörande med eller utan partiell tjänstledighet.

Med tjänstledig avses den vars inrapporterade tjänstledighet är 100 procent av den överenskomna tjänstgöringens omfattning.

Tjänstgöringens omfattning kan ej överstiga 100 procent.

Utbildning

Klassificering av utbildningens nivå och inriktning för den högsta utbildningen har skett enligt Svensk Utbildningsnomenklatur (SUN 2000). Uppgift om individernas utbildning har hämtats från SCB:s utbildningsregister, 2002 års version.

Yrke

Klassificering av yrke har skett enligt SSK 96 som ansluter nära till den internationella yrkesnomenklaturen ISCO-88.

Ålder

Med ålder avses uppnådd ålder under mät månaden september.

Så görs statistiken

Undersökningen är en årlig totalundersökning som genomförs i samarbete mellan SCB och Arbetsgivarverket. Arbetsgivarverket samlar in individuppgifter från samtliga myndigheter. Efter granskning och bearbetning vidarebefordras dessa uppgifter till SCB.

Statistikens tillförlitlighet

Statistikens tillförlitlighet är i huvudsak god.

Vad gäller klassificering av yrke eller befattning används det nyare systemet TNS-kod parallellt med det äldre systemet Tjänstebestämmning. Vissa uppgiftslämnare använder sig av båda indelningarna, medan andra endast redovisar enligt ett av systemen. För att kunna redovisa enligt den svenska standarden SSK, försöker SCB översätta de erhållna uppgifterna med hjälp av särskilda översättningsnycklar.

Tjänstebestämningskoden har hos många myndigheter inte samma vikt som tidigare. De har istället övergått till att klassificera personalen enligt TNS. Detta påverkar översättningen till SSK och kan även ha inneburit vissa kvalitetsförändringar av tjänstebestämmningen. Något mått på kvalitetsförändringen har dock inte gått att få fram.

Osäkerhetskällor

Täckning

Täckningsfel uppstår då ramppopulationen inte överensstämmer med målpopulationen.

Övertäckning utgörs av anställda som inte tillhör målpopulationen, men som ändå kommit med i undersökningen.

Undertäckning utgörs av anställda som tillhör målpopulationen, men som inte kommit med i undersökningen. Timavlönad personal som anställdes från och med 1 september samt ett mindre antal anställda under övriga centrala överenskommelser berörs. Dessutom fattas vissa mindre enheter där det tidigare varit osäkert till vilken sektor enheterna hör.

Urval

Undersökningen är en totalundersökning.

Mätfel

Mätfel uppstår när felaktiga uppgifter lämnats och inte rättats i granskningen. Olika former av rörliga tillägg är för vissa yrkesgrupper svåra att periodisera, vilket kan ge upphov till mätfel. Ingen studie har dock utförts för att kartlägga mätfelens omfattning och storlek.

Bortfall

Bortfall utgörs av icke inrapporterade anställda samt anställda från vilka mätvärden saknas. Storleken på dessa fel har ej beräknats.

Bearbetning

Bearbetningsfel kan uppkomma t.ex. i samband med dataregistrering och granskning. Materialet granskas av Arbetsgivarverket. Storleken på dessa fel har ej beräknats.

Bra att veta

Jämförbarhet

Uppgift om utbildning, enligt SUN 2000, har jämfört med tidigare år uppdaterats med hjälp av information ur Försvarsmaktens personaladministrativa register. Tidigare har uppgifterna om utbildning inom det militära området huvudsakligen byggts på information hämtad ut den senaste folk och bostadsräkningen 1990.

Från och med år 2000 redovisas Svenska kyrkans personal i privat sektor. Från och med 2000 redovisas sysselsatta vid institutioner hänförliga till statlig sektor samt sysselsatta vid socialförsäkringsfonder i den statliga undersökningen.

Till undersökningen avseende 2000 ändrades definitionen av begreppet sysselsatta. Tidigare ingick tjänstlediga och utlandsanställda. Dessa förändringar medförde att antalet sysselsatta minskade med cirka 8 800 personer.

Fr.o.m. år 2000 ingår timanställda i lönepopulationen.

De affärsdrivande verken; Luftfartsverket, Sjöfartsverket, Svenska kraftnät och Statens järnvägar, redovisas under privat sektor från och med 2001. Detta innebär att antalet sysselsatta inom statlig sektor har minskat med ca 15 600 personer.

Översättning till SSK av de anställdas yrkesuppgifter, görs antingen utifrån TNS - kod eller utifrån tjänstebenenämning. Tillförlitligheten i yrkesredovisningen påverkas av användningen av dessa båda system. Tyngdpunktsförskjutningar mellan dessa båda system gör att jämförelser över åren kan bli missvisande för enskilda yrkesgrupper.

Spridningsformer

Detta SM och de statistiska databaserna utgör den huvudsakliga redovisningen av löne- och sysselsättningsstatistiken för statlig sektor. Dessutom görs statistiken tillgänglig i ett par tabeller i Statistisk årsbok. Uppgifter baserade på det insamlade materialet publiceras dessutom i Lönestatistisk årsbok.

Primärmaterial

SCB utför på beställning specialbearbetningar av primärmaterial. Forskare, utredare m.fl. kan efter prövning få tillgång till avidentifierat uppgiftsmaterial för egen bearbetning. Personnummer lämnas dock aldrig ut, av sekretesskäl.

Annan statistik

SCB producerar även motsvarande statistik för den resterande delen av offentlig sektor samt för arbetare respektive tjänstemän inom den privata sektorn. Denna redovisas i form av Statistiska meddelanden för respektive undersökning (Löner och sysselsättning inom Statlig sektor, Landstingskommunal sektor, Arbetare inom privat sektor samt Tjänstemän inom privat sektor). "Lönestatistisk årsbok" är en årlig utgåva där SCB sammanställer lönestatistik för hela den svenska arbetsmarknaden. Boken bygger på de tidigare publicerade statistiska meddelandena. Vid jämförelser mellan de olika Statistiska meddelandena måste olikheter i lönebegrepp, populationsavgränsning och mätperiod beaktas.

SCB publicerar även Kortperiodisk löne- och sysselsättningsstatistik inom statlig sektor. I denna redovisar månadsvis statistik i form av ett Statistiskt meddelande (AM 17).

Mer information om statistiken och dess kvalitet ges i en särskild Beskrivning av statistiken på SCB:s webbplats, www.scb.se.

In English

Summary

This report presents employment and salary statistics for central government employees and salaried employees in state-subsidised activities who were employed on 1 September 2003. The survey does not cover state-owned companies, or government business activity. It was carried out jointly by Statistics Sweden and the Swedish Agency for Government Employers.

The average monthly salary for all employees was SEK 24 800. For women the average was SEK 22 700 while for men it was SEK 26 800. Since 1 September 2002, the monthly salary has increased by an average of 3.6 per cent overall, 4.1 per cent for women and 3.4 per cent for men.

On 1 September 2003 a total of about 229 200 persons were employed in the central government sector, the same as last year. About 110 100 of these employees were women and 119 100 men.

List of tables

Explanation of symbols	9
1. Average monthly salary in SEK by county and sex	9
2. Average monthly salary and salary dispersion in SEK by occupational group and sex	10
3. Average monthly salary in SEK and additional information by occupational group and sex	12
4. Average monthly salary in SEK by occupational group, age and sex	14
5. Average monthly salary in SEK by occupational group, region and sex	16
6. Number of employees by monthly salary interval in SEK and sex	18
7. Average monthly salary and salary dispersion in SEK by field of education and sex	18
8. Average monthly salary and salary dispersion in SEK by level of education and sex	19
9. Average monthly salary and salary dispersion in SEK by field and level of education and sex	20
10. Number of employees by authority and sex	23
11. Number of full-time and part-time employees by extent of employment, county, municipality and sex	26
12. Number of employees, new appointments and resignations/retirements by age and sex	31
13. Number of employees in the public sector by sector and sex 1999-2003, thousands	32

List of terms

affärsverken	state business enterprises
allmänna civilförvaltningen och försvarsväsendet	general civil service and armed forces
anställd	employee
antal	number
avgångna	resignations/retirements
deltidstjänstgörande	part-time employees
fasta lönetillägg	fixed salary supplements
finansdepartementet	Ministry of Finance
försvarsdepartementet	Ministry of Defence
genomsnitt	average
grundlön	basic monthly salary
heltidstjänstgörande	full-time employees
heltidspersoner	full-time equivalents
jordbruksdepartementet	Ministry of Agriculture, Food and Fisheries
justitiedepartementet	Ministry of Justice
kommun	municipality
kulturdepartementet	Ministry of Culture
kvartil	quartile
kvinnor	women
kön	sex
landsting	county council
län	county
lönetillägg	salary supplements
median	median
miljödepartementet	Ministry of the Environment
myndighet	government authority
månadslön	monthly salary incl. salary supplements
män	men

nyanställda	new appointments
näringsdepartementet	Ministry of Industry, Employment and Communications
och	and
offentlig	public
primärkommun	primary local authority
privat	private
region	region
riksdagen och dess verk	The Parliament and its agencies
rörliga lönetillägg	variable salary supplements
samtliga	total, all
sektor	sector
socialdepartementet	Ministry of Health and Social Affairs
stat	central government
statlig verksamhet	government activity
summa	sum
sysselsatta	employees
sysselsättning	employment
tjänstbenämning	job title
tjänstgöringens omfattning	extent of employment
tjänstledighet	leave of absence
totalt	total
utbildning	education
utbildningsdepartementet	Ministry of Education and Science
utrikesdepartementet	Ministry for Foreign Affairs
yrke	occupation
ålder	age
övrig(a)	other(s)
övrig statligt lönereglerad verksamhet	state-subsidised activity